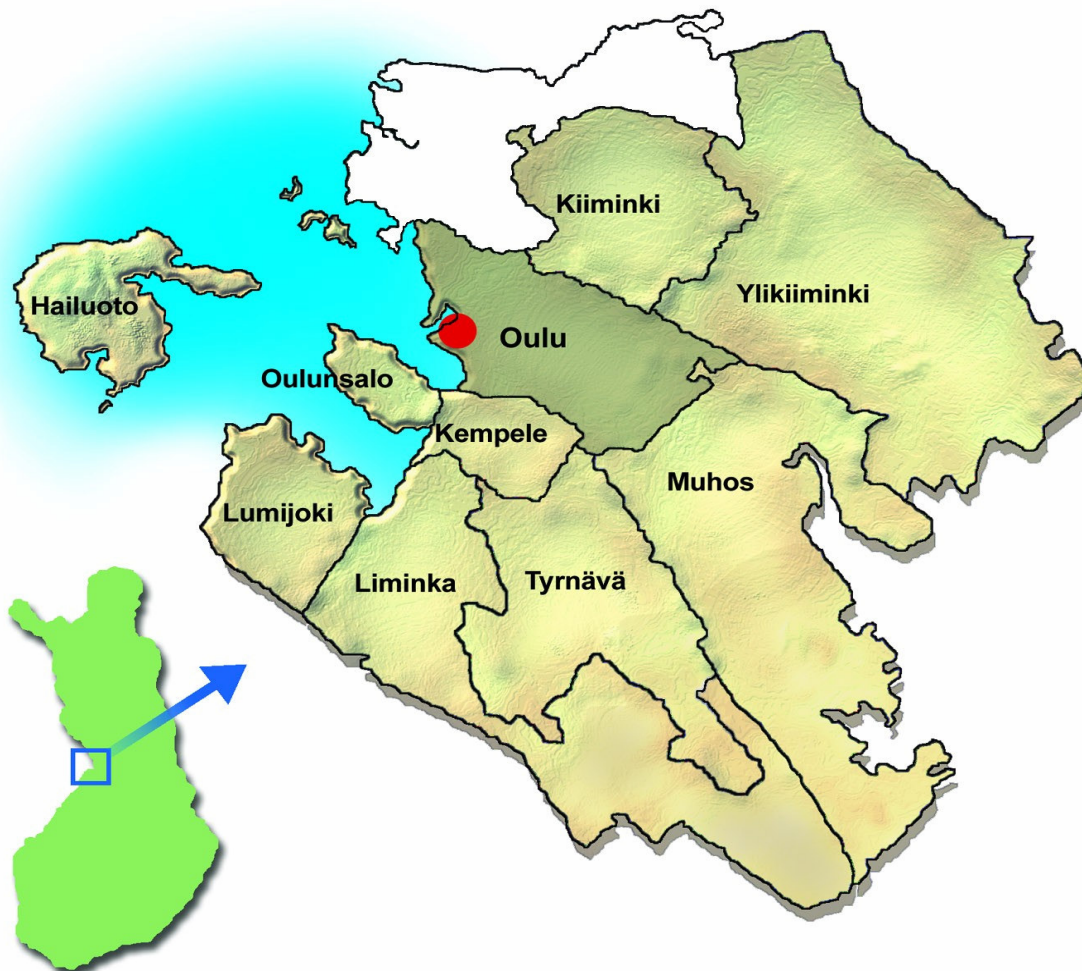


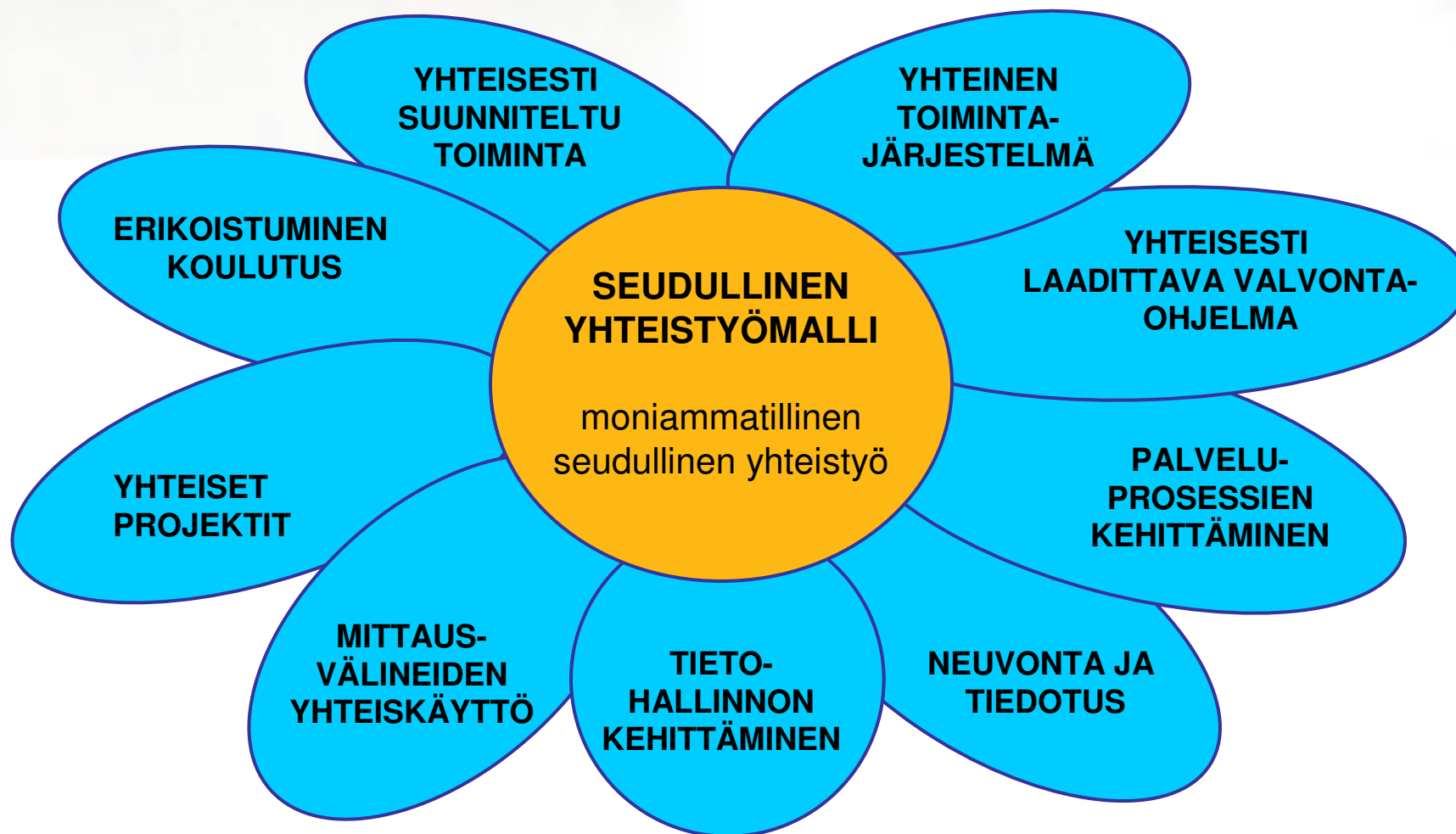


**Kokemuksia ympäristönsuojelun  
yhteistyöstä Oulun seudulla  
Ympäristönsuojelupäivät, Lammi 2007**

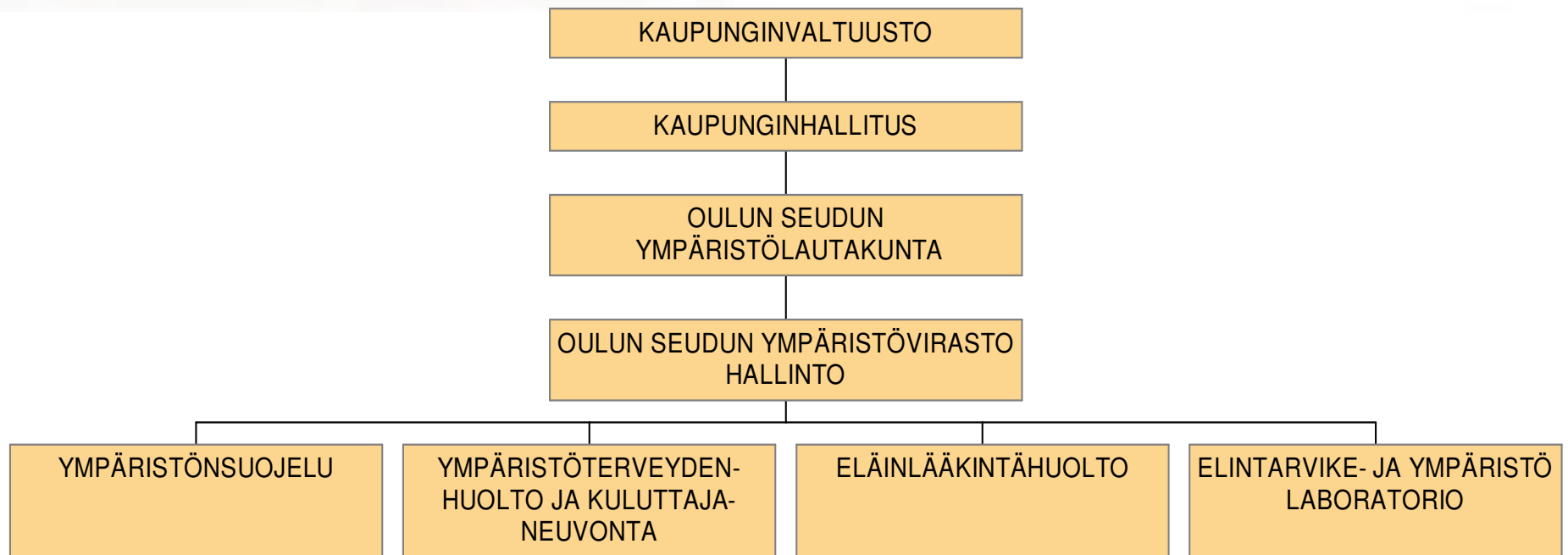
**Hannu Salmi, Oulun seudun ympäristövirasto**

## Oulun seudun ympäristöviraston toimialue





## Oulun seudun ympäristöhallinnon organisaatio



# Oulun seudun ympäristövirasto

toiminta alkanut 1.1.2005

toiminta perustuu 22.12.2004 allekirjoitettuun kuntien väliseen yhteistoimintasopimukseen

sopimuksen piirissä kymmenen kuntaa

- toimialueen asukasluku 195 390 (31.12.2006)
- kuluttajaneuvonta-alueen (18 kuntaa, yhteistyö käynnistyi 1.1.1998) asukasluku 209 436 (31.12.2006)

**talousarvion loppusumma 2007**

	<b>koko virasto</b>	<b>ympäristönsuojelu</b>
• menot	3 752 000	858 300
• asiakastulot	731 000	125 000

## Oulun seudun ympäristölautakunta

### **Vastuualue ja tehtävät:**

**Ympäristölautakunnan toiminnan tavoitteena on turvata Oulun seudulle viihtyisä ja terveydelle vaaraton elinympäristö sekä säilyttää luonnon toimintakyky ja monimuotoisuus.**

**Ympäristölautakunnan tehtäviä ovat ympäristönsuojelu, ympäristöterveydenhuolto, eläinlääkintähuollon peruseläinlääkäripalvelut sekä kuluttajaneuvonta. Lisäksi lautakunnan alaisuudessa toimii omana toimintayksikkönään elintarvike- ja ympäristölaboratorio.**

## **Ympäristönsuojelun toimintayksikkö**

### **Vastuualue ja tehtävät:**

**Ympäristönsuojelu käsittää ympäristöä pilaavan toiminnan, jätehuollon, vesiensuojelun, ilmansuojelun, meluntorjunnan sekä maa-ainestenoton lupa-, ilmoitus- ja valvonta-asiat, luonnonsuojeluun, virkistyskäyttöön ja maankäytön suunnitteluun liittyvät asiat sekä ympäristön tilan seurannan ja raportoinnin.**

## Ympäristövirasto, Kauppatori

- hallinto

- ympäristöjohtaja  
toimistonhoitaja  
kanslisti  
toimistos sihteeri  
toimistovirkailija (tp)

- ympäristöterveydenhuolto

- johtava hygieenikko  
johtava terv.tarkastaja  
terv.tarkastaja 14  
kemisti  
projektityöntekijä 0,7

- ympäristönsuojelu

- ymp.suoj.yksikön päällikkö  
ympäristötarkastaja 10  
projektityöntekijä



## Oulun seudun ympäristöpalvelut

### Kustannusten jakoperusteet:

- ympäristönsuojelun, ympäristöterveydenhuollon ja ilmansuojelun kustannukset sekä hallinnolliset kustannukset (netto) jaetaan 70 % asukasluvun mukaan ja 30 % työajan seurannan mukaan
- eläinlääkinnän kustannukset jaetaan jyvitetyn eläinmäärän mukaan (asukasluku merkittävä, koska 1 pieneläin/10 asukasta ja 3 pieneläintä = 1 lehmä)
- kuluttajaneuvontapalvelut asukasluvun mukaan
- laboratoriopalvelut asukasluvun mukaan

## Ympäristönsuojelu

### Esimerkkejä tehtäväkokonaisuuksista:

#### Ympäristölupavelvolliset kohteet

kunnan luvitukseen kuuluvat		275
valtion luvitukseen kuuluvat		150
Meluilmoitukset/vuosi		50
Valvottavat maa-ainestenottoalueet		130
Eläinsuojat (pienet)	noin	200
Hevostallit	noin	250
Luonnonsuojelua koskevat rauhoituspäätökset		175
Luonnonmuistomerkit		30

## **Ympäristönsuojelun työkalut 1/5**

### **Strategia ja avaintehtävät**

- **Hyvä ympäristö yhteistyöllä. Oulun seudun ympäristöviraston strategia ja visio vuoteen 2015.**
- **strategiasta johdetaan vuosittain avaintehtävät**
- **“tiimityöskentelyä”**

### **Valvontasuunnitelmat**

- **käyttöön v. 2006**

### **Toimintajärjestelmä (QPR)**

- **kehittäminen alkoi v. 2003**
- **samassa järjestelmässä ympäristönsuojelu ja ympäristöterveydenhuolto**
- **ydinprosessit jakaantuvat aliprosesseihin**
- **yhdenmukaiset työmenetelmät ja parhaat käytännöt käyttöön**
- **muistilistat**
- **mallit lupa-, ym. prosesseista, mallipäätökset**
- **jatkuva kehittäminen**

## **Ympäristönsuojelun työkalut 2/5**

### **Työpalaverit**

- **kahden viikon välein**

### **Kehittämispäivät**

- **pari kertaa vuodessa**

### **Yhteydet kuntiin**

- **johdon tapaamiset**
- **vastuualuepalaverit (mm. rakennusvalvonta, vesihuoltolaitokset, pelastusviranomaisen)**
- **osallistuminen maankäytön suunnitteluun (viranomaisneuvottelut, kehittämiskeskustelut (kaavatyöryhmät))**
- **sähköposti, tapauskohtaiset palaverit**
- **lautakunnan vierailut**

## **Ympäristönsuojelun työkalut 3/5**

### **Yhteiset jätehuoltomääräykset**

- **voimaan 1.1.2007**

### **Ympäristönsuojelumääräykset**

- **määräykset Oulussa ja Kiimingissä**
- **kunnat esittäneet yhteisiä määräyksiä, laadintaa ei ole vielä aloitettu**

### **Kestävä kehitys**

- **Oulun kaupungin kestävän kehityksen politiikka**
- **Kiimingissä kunnalla ja seurakunnalla ympäristödiplomit**
- **Muhoksella v. 1998 hyväksytty kestävän kehityksen toimintaohjelma. Muhos allekirjoittanut Aalborgin asiakirjat v. 1995 ja 2005**
- **seudullisesta ilmastostrategiasta valtuustoaloite. Asia keskustelun alla, ei vielä kuntien kantoja**
- **kunnilla yleistä halukkuuta laajempiin ennalta ehkäiseviin hankkeisiin**

## **Ympäristönsuojelun työkalut 4/5**

### **Seudulliset edistämisen- ja valvontakampanjat**

- **jätevesi-illat kaikissa toimialueen kunnissa**
- **hevostallien ympäristönsuojelu**
- **rakennus- ja purkujätteet**
- **pienvenesatamien jätehuolto**
- **jätehuoltomääräysten toimeenpano (jätteiden lajittelu kerros- ja rivitaloissa)**
- **maa-ainesten kotitarveotto**
- **järjestettyyn jätteenkuljetukseen liittyminen**
- **luonnomuistomerkit**
- **lintutornit (esite, www-sivut)**

## Ympäristönsuojelun työkalut 5/5

### Työajan seuranta

#### Työajan jakaantuminen 1.1.-30.6.2007

- |   |             |
|---|-------------|
| • <b><u>ympäristönsuojelun viranom. teht.</u></b> | <b>52 %</b> |
| • ymp. tilan edist ja enn.ehk.                    | 20 %        |
| • luvat, ilmoitukset, päätökset                   | 14 %        |
| • valvonta  | 14 %        |
| • ymp. tilan seuranta                             | 4 %         |
| • <b><u>muut kunnalle kuuluvat teht.</u></b>      | <b>11 %</b> |
| • maa-aineslain teht.                             | 5 %         |
| • ulk.laki, ls-laki, jätel muut teht.             | 2 %         |
| • kunnan ymp.suoj. edistämisteht.                 | 4 %         |
| • <b><u>yleiset teht., poissaolot</u></b>         | <b>37 %</b> |

## **Miten onnistuttu uuden viraston ympäristönsuojelutyössä, mitä uutta ja mitä vielä tarvitaan?**

**Toiminta käynnistynyt hyvin**

**Yhden toimipaikan malli oikea ratkaisu – synergiaetu**

**Sopivan kokoinen virasto alueellisesti**

**Erikoistuttu riittävästi**

**Hierarkia ja byrokraattisuus vaatii totuttelua**

**Virastoon tulleilla pitkä työhistoria – omat toimintamallit ja -tavat sekä hyvä tietotaito ja kokemus**

**Toiminta peruskunnassa oli suoraviivaisempaa, reippaampaa ja asiakasläheisempää – toimintaan lisää rohkeutta**

**Ennen työ koettiin enemmän omaksi / työ henkilöityi, nyt työaika ma - pe klo 8 –16 ...**

**Viraston tuntemattomuus, syrjässä muista virastoista – uusi virastotalo parantaa tilannetta (tekninen keskus, rakennusvalvonta ja ympäristöpalvelut samaan rakennukseen)**



**Paljon töitä, resurssit varsin rajalliset, käytännön arkipäiväntyö jää vähäiseksi**

**Kuntalaisten vieraantuminen ja viraston vieraantuminen ruohonjuuritason työstä**

**Jatkossa tarvitaan mm:**

- edelleen töiden priorisointia
- edelleen ”pelisääntöjen” kehittämistä
- toiminta- ja tietojärjestelmien kehittämistä
- sisäisen tiedonkulun parantamista
- panostamista jokapäiväisiin tavallisia kuntalaisia koskettaviin käytännön ympäristönsuojelukysymyksiin
- kuntiin ja kentälle jalkautumista
- motivoivampaa henkilöstöpolitiikkaa

**Lyhyesti sanottuna OLEMME OIKEALLA SEUDULLISEN YMPÄRISTÖNSUOJELUN TIELLÄ, mikä vaatii vielä hieman kuoppien tasaamista, uutta pintaa ja uusia linjauksia ....**

## Kokemuksia Oulun seudun ympäristöviraston toiminnasta / ympäristöjohtaja Pekka Vuononvirta:

- **Toiminta lähtenyt käyntiin kiitettävästi ja juuri sillä lailla kuin ennakoitiin**
- **Palvelujen taso sama kaikissa kunnissa**
- **Kuntavierailuilla kuntien näkemykset tänään, noin kolme vuotta toiminnan käynnistymisestä, ovat olleet todella rohkaisevan positiiviset – soraääniä ei ole liiemmästi kuulunut.**
- **Kustannusten jaossa tehty työ on tuonut kunnille selkeän kuvan siitä, että jokainen kunta maksaa saamistaan palveluista. Jakoperusteisiin on oltu tyytyväisiä.**
- **Seudun ympäristöstrategian on lautakuntakunta itse tehnyt keväällä 2005 viranhaltijoiden vetämänä. Siten lautakunta on sitoutettu sekä sitoutunut toiminnan kehittämiseen ja ongelmien tunnistamiseen.**
- **Ympäristöjohtajana olen erityisen kiitollinen työntekijöiden työmotivaatiosta ja ammattiosaamisesta**
- **Onnistuneessa seutuyhteistyössä, jos missä, näkyy onnistumisen meininki, jos niin halutaan. Meillä halua on ollut.**