

Mikkelin YTAKE-hankkeen tilannekatsaus

Marita Savo

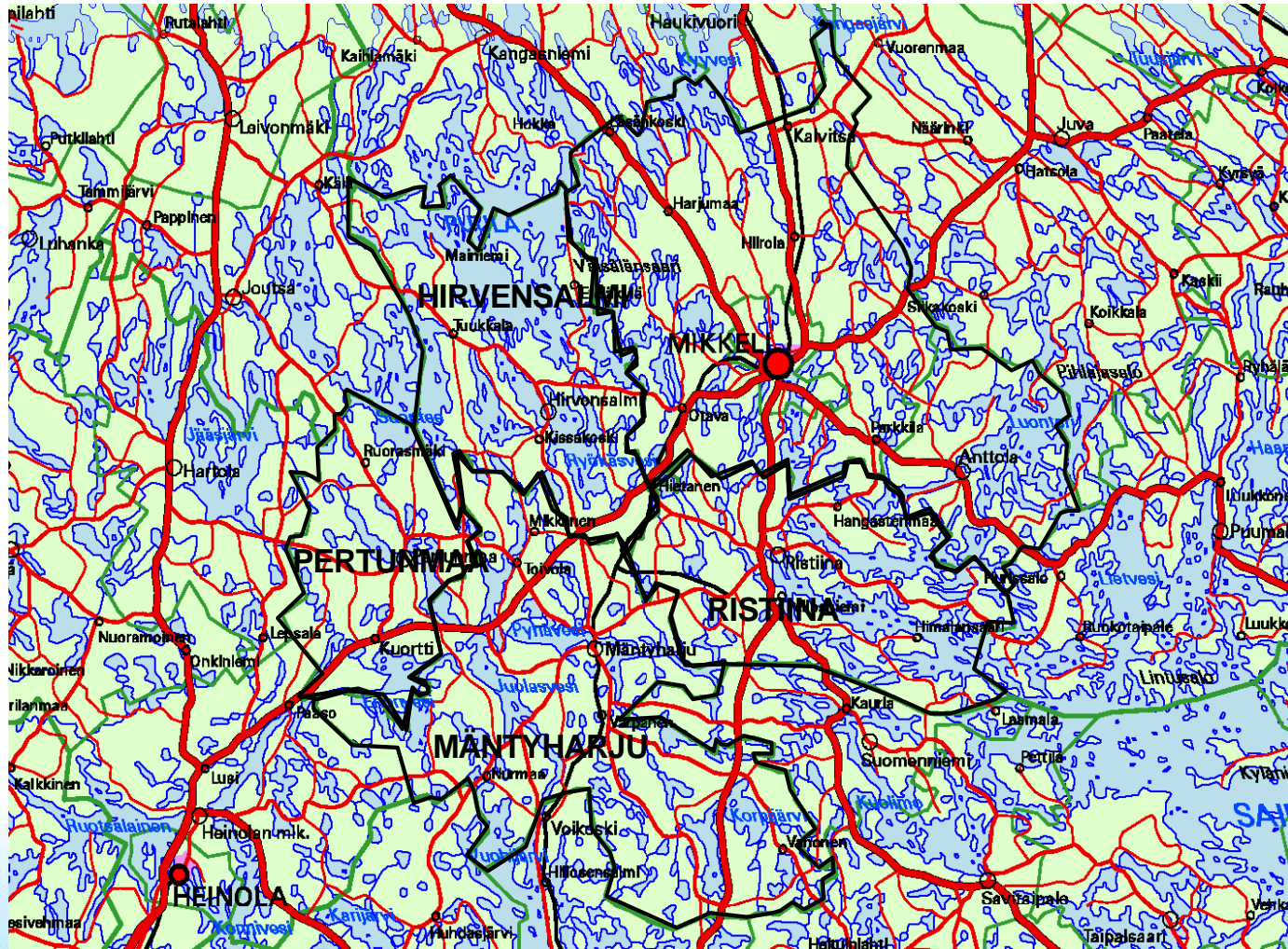
- Hankkeen seurauksena viisi kuntaa teki sopimuksen Mikkelin seudun ympäristöpalveluista.
- 1.1.2005 Mikkelin seudun ympäristöpalvelut –yksikkö aloitti toimintansa.
- Hanke päättyi virallisesti 31.3.2005.





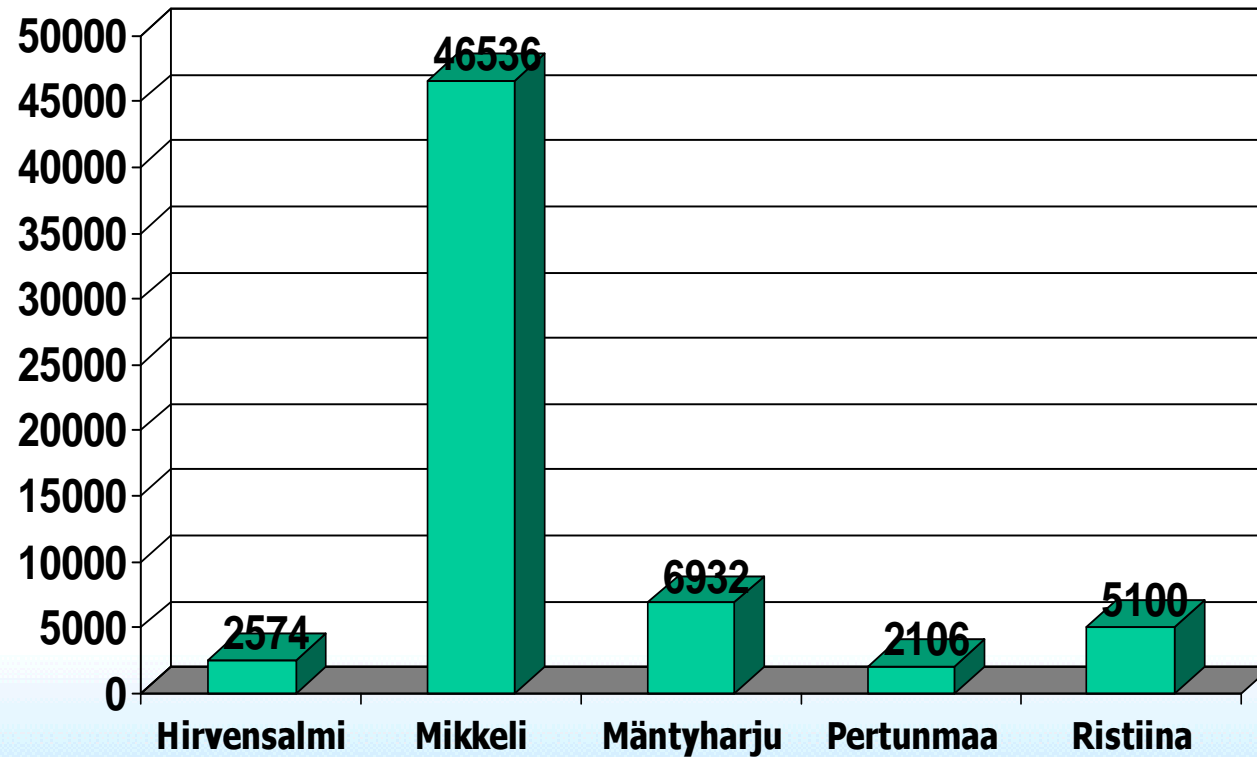
Mikkelin seudun ympäristöpalvelut

Hirvensalmi, Mikkelä, Mäntyharju, Pertunmaa, Ristiina



Mikkelin seudun ympäristöpalvelut
Hirvensalmi, Mikkelä, Mäntyharju, Pertunmaa, Ristiina

Asukasluvut, 31.12.2004



Ympäristöpalvelusopimus

- Eläinlääkintähuolto, ympäristöterveydenhuolto ja ympäristösuojelu
- Hyväksytty kaikkien kuntien valtuustoissa
- Yhteinen ympäristölautakunta Mikkelin organisaatiossa, 11 jäsentä
- Mikkeli tuottaa palvelut, henkilöstö Mikkelin palkkalistoilla
- 20 henkilöä/ 19 henkilötyövuotta
- Kustannukset asukasluvun mukaan, paitsi eläinlääkintähuollossa sairaskäyntien ja pieneläinten hoidon perusteella
- Sopimus voimassa 3 vuotta, irtisanomisaika 2 vuotta
- Seurantakokoukset



Ympäristölautakunta

Mikkeli 5 jäsentä, Mäntyharju ja Ristiina 2, Hirvensalmi ja Pertunmaa 1

Ympäristönsuojelu
ympäristöpäällikkö
3 ympäristötarkastajaa
ympäristösuunnittelija
1/2 toimistosihteeri

Ympäristöterveydenhuolto
terveysvalvonnan johtaja
terveysinsinööri
5 terveystarkastajaa
1/2 toimistosihteeri
5 eläinlääkärinä
1/2 laitosapulainen
1/2 vastaanottoavustaja



Johtosääntö

- Kaupunginvaltuusto hyväksynyt 13.12.2004
- Lautakunta toimii kunnan terveydensuojeluviranomaisena, elintarvikevalvontaviranomaisena, hygienialain mukaisena viranomaisena, tuoteturvallisuusvalvontaviranomaisena, kemikaalivalvontaviranomaisena, leirintäalueviranomaisena ja ympäristönsuojeluviranomaisena
- Lautakunnassa 11 jäsentä: Mikkeli 5, Mäntyharju 2, Ristiina 2, Hirvensalmi 1 ja Pertunmaa 1
Esittelijät: terveysvalvonnan johtaja ja ympäristöpäällikkö



Kustannusjako

- Ympäristölautakunnan, terveystalvovnonnan ja ympäristönsuojelun kustannukset asukasluvun mukaan talousarvion perusteella
- Eläinlääkintähuolto edellisen vuoden suoritteiden mukaan
- Lopullinen kustannusjako tilinpäätöksen mukaan



Toimitilat

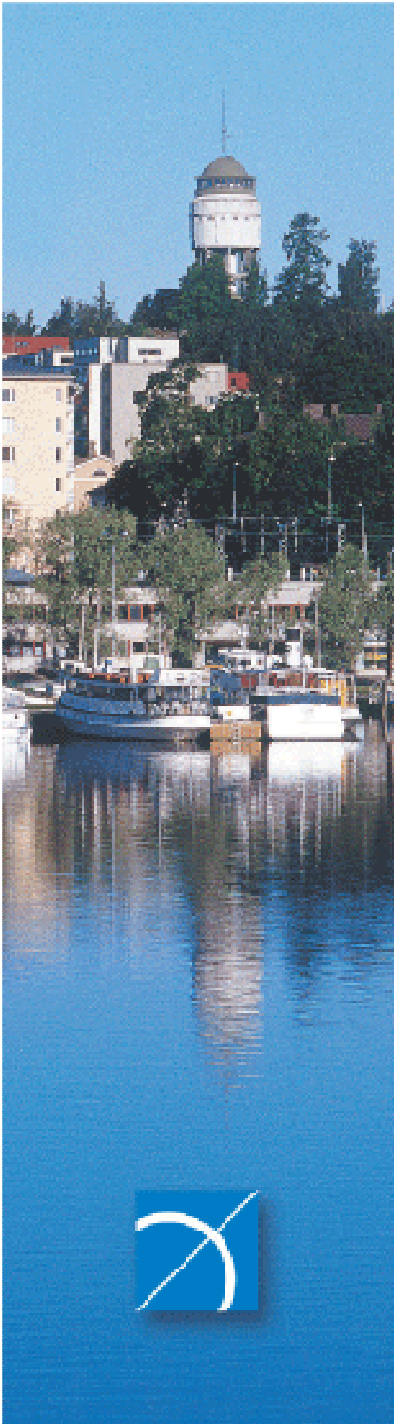
- Mikkeli ja Mäntyharju pääpaikat
- Eläinlääkärin toimipisteet myös Anttolassa, Hirvensalmella ja Pertunmaalla
- Mikkelin tilahallinto vuokraa tilat
- Kalusto ja irtaimisto siirtyy



Talousarvio 2005, netto

•Ympäristölautakunta	48 579
•Terveysvalvonta	424 681
•Eläinlääkintähuolto	369 817
•Ympäristönsuojelu	343 452
•Yhteensä	1 186 528

-0,7 % verrattuna v. 2004 budjettiin
Asukasluku 63.500 eli 18,7 €/asukas



Kokemuksia:

- Talousarvio näyttää pitävän hyvin.
- Seutusopimuksen mukainen 1. seurantakokous pidettiin 15.9.2005:

Sopimuskunnat ovat yhteistyöhön tyytyväisiä ja toivoivat toiminnan jatkuvan samalla tavalla.



Kokemuksia:

- 5 kuntaa > 5 kunnanvaltuustoa, teknistä lautakuntaa... > ~ 5 erilaista tietojärjestelmää (rak.valvonta - jätevesijärjestelmät)
- pitkät matkat > matkakustannusten osuus
- Useampia toimipaikkoja
- > Asiakaspalvelun kannalta hyvä.
- > Yhteispalaveeraus, riittävä tiedonvaihto tärkeää



Miten tähän on tultu?

Mikkelin seudulla ympäristöterveydenhuolto ja ympäristönsuojelu on jo vuodesta 1993 toiminut samassa yksikössä omina tulosalueinaan (kansanterveystyön kuntayhtymässä).

Uusi Mikkeli muodostettiin vuoden 2001 alusta Mikkelistä, Mikkelin mlk:sta ja Anttolasta. Kansanterveystyön kuntayhtymä purkautui. Toimialue (ys+yt) pysyi kuitenkin samana, koska Hirvensalmi ja Ristiina tekivät ostopalvelusopimuksen toiminnoista Mikkelin kanssa.

Mikkelin, Mäntyharjun ja Pertunmaan välinen sopimus eläinlääkäripäivystyksestä ja elintarvikevalvonnasta – viranhaltijat voivat toimia tarvittaessa virkavastuulla koko toiminta-alueella. Kunnilla oli yhteisiä sijaisia.

= Valmistautumista seutusopimukseen



Tästä eteenpäin!

Vain muutokset ovat pysyviä...

Uusien kuntien mukaantulo mahdollista...

Mikkelin seutuvaltuusto (korvaa Mikkelin seudun liiton 1.10.2005 alkaen) toimii kahdeksan kunnan alueella...

