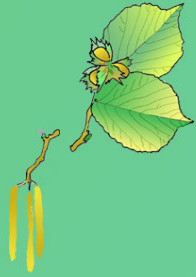




LAMMIN PÄIVÄT 6.-7.10.

Lohjan ympäristönsuojelumääräykset - erityisteemana öljysäiliöt

- ympäristönsuojelumääräykset annettu
valtuuston päätöksellä 24.9.2003 voimaan
1.1.2004



ÖLJYSÄILIÖIDEN MÄÄRÄYKSET

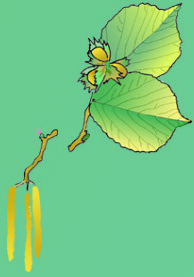
- **TAUSTA**

- Lohjalla lukuisia onnettomuuksia yksityisillä öljysäiliöillä
- vain osa säiliöistä tarkastusvelvoitteen piirissä (vain suorassa maakosketuksessa olevat, ilman bunkkeria)
- Lohjalla 2700 öljysäiliötä joista 52 % pohjavesialueella
- ympäristöriskit melkoiset onnettomuustilanteissa
- toissijainen vastuu kaupungilla uusissa vahingoissa



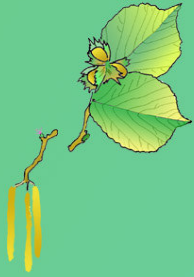
ÖLJYSÄILIÖIDEN MÄÄRÄYKSET

- **ympäristönsuojelumääräysten keskeinen sisältö**
 - uusien säiliöiden ja putkistojen sijoittaminen maan alle kielletty pohjavesi-alueella
 - täsmennetyt suoja-allasvaatimukset
 - säiliöiden tarkastusvelvoite koskemaan kaikkia säiliöitä, niin maan alla kuin päällä
 - pohjavesi- ja ranta-alueilla maanalaiset säiliöt tarkastus 5 vuoden välein putkistoineen, hälyttimineen ja suoja-altaineen
 - muilla alueilla ja muut säiliöt 10 v välein
 - siirtymäsäännöksen 2006 loppuun mennessä tarkastus oltava tehty
 - vanhat säiliöt nostettava ylös käytöstä poistamisen yhteydessä



ÖLJYSÄILIÖIDEN KARTOITUSPROJEKTI KESÄ 2004

- **Pohjaveden suojelusuunnitelma tehty Lohjanharjun pohjavesialueelle**
- **Uudet lähestymistavat suunnitelmassa:**
 - öljysäiliöistä selvitetty koordinaattitiedot - säiliöitä noin 1 400 kappaletta pohjavesialueella, joista noin 400:n osalta tieto tarkastuksesta
- **Öljysäiliöiden riski nousi keskeisesti esille suunnitelmassa tiedon lisääntyä - otettiin projektiksi 2004**



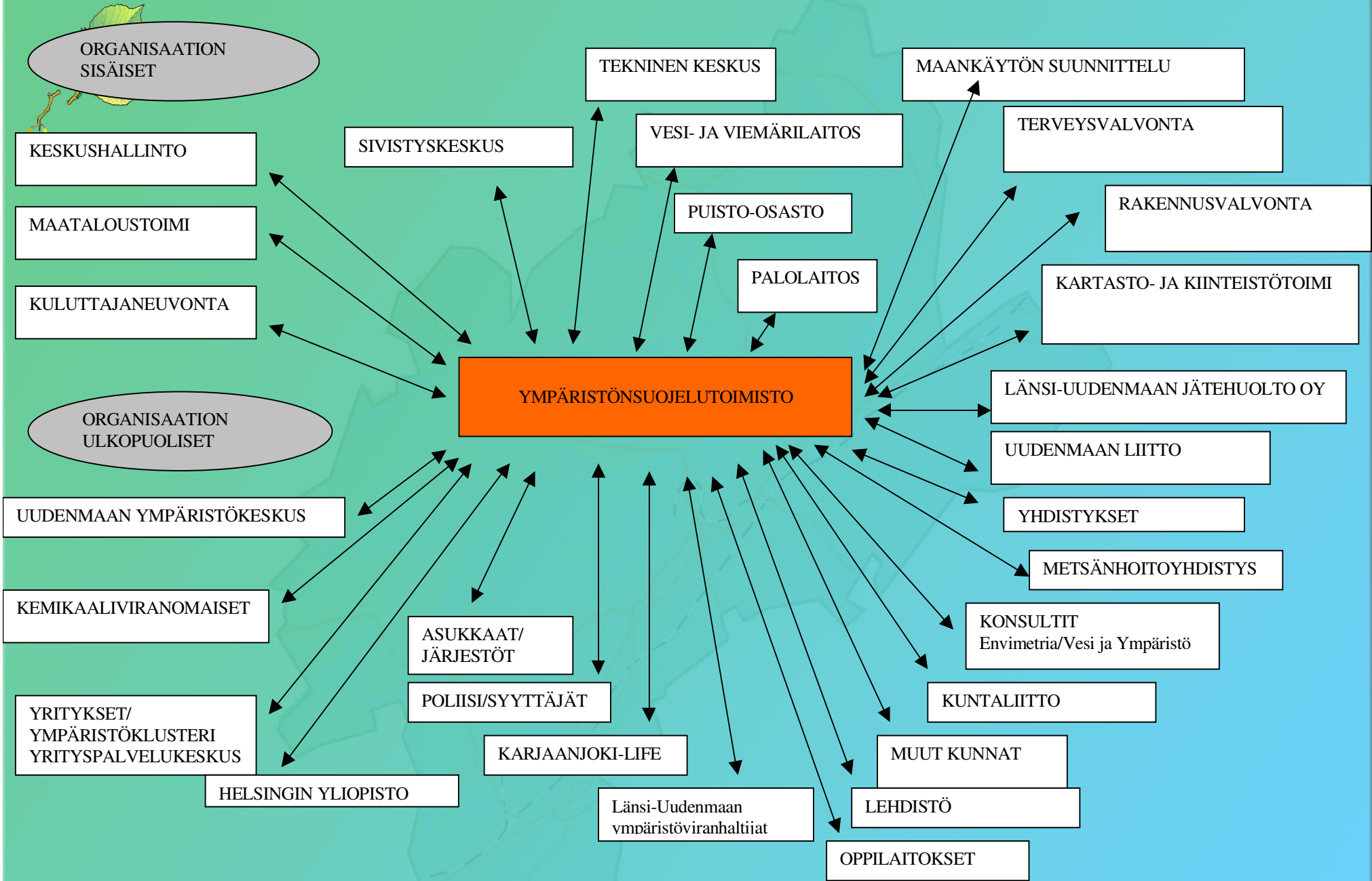
MOISIONPELLON KARTOITUS 2004

- pelastuslaitoksen rekisterin tietojen läpikäynti
- valittiin riskien perusteella osa Moisionpellon vedenottamon valuma-alueesta kohteeksi
- kartoituskäynti 59 kiinteistöllä
- asiakasohjeen tekeminen öljysäiliöiden omistajille
- sisäisen ohjeen valmistelu kartoituksesta ja työnjaosta pelastuslaitoksen ja ympäristöyksikön välillä



KARTOITUKSEN TULOKSET

- **valtaosa säiliöistä ei KTM:n tarkastusvelvoitteet piirissä ja niistäkin osa tarkastamatta**
- **alueella todella vanhoja tarkastamattomia säiliöitä, ennen 1969 asennettu noin 30 % alueen säiliöistä ja näistä säiliöistä tarkastamatta 22 %**
- **1970 luvulla asennetuista säiliöistä tarkastamatta noin puolet**
- **vastaavanlaisen kartoituksen tekeminen kaikkien Lohjan pohjavesialueen säiliöiden osalta veisi 2 henkilöltä noin 2 vuotta - kannattava investointi ?**





LOPUKSI

- kehittämistyöhön kunnissa ei riittävästi resursseja - jää perustyon jalkoihin - henkilöstön potentiaali ei käytössä - > motivaatio ja tehokkuus kärsivät
- yhteistyö muiden hallintokuntien kanssa erittäin tärkeää - > työn painopisteet määritettävä yhdessä; muuten ei tulosta synny !