



Luontoarvot kaavoituksessa



Ympäristöasiantuntija Heli Jutila,
Hämeenlinnan kaupunki

Miten ympäristöasiat huomioidaan kunnan maankäytön suunnittelussa?

- Lähtökohtaisesti lainsäädäntö edellyttää huomioimista
 - MRL 9§: Vaikutusten selvittäminen kaavaa laadittaessa;
 - MRL 39§ Yleiskaavan sisältövaatimukset, kohdat 7 ja 8 7) ympäristöhaittojen vähentäminen; 8) rakennetun ympäristön, maiseman ja luonnonarvojen vaaliminen; sekä 9) virkistykseen soveltuvien alueiden riittävyys.
 - MRL 54§: Asemakaavan sisältövaatimukset Rakennettua ympäristöä ja luonnonympäristöä tulee vaalia eikä niihin liittyviä erityisiä arvoja saa hävittää; Asemakaavalla ei saa aiheuttaa kenenkään elinympäristön laadun sellaista merkityksellistä heikkenemistä...
- Suuria eroja riippuen maankäytön suunnittelijoista, kunnista yms.
- Hämeenlinnassa ympäristöasioiden huomiointi on hallinnollisesti pyritty mahdollistamaan paremmin sijoittamalla ympäristöasiantuntija maankäytön suunnitteluyksikköön; vanhastaan hyvää yhteistyötä kaavoitus- ja ympäristöyksiköiden välillä
- Luonnos- ja ehdotusvaiheessa on pyydetty lausuntoja ympäristöalan asiantuntijoilta ja viranomaisilta.
- Ympäristöpuolen edustajat ovat olleet mukana työneuvotteluissa ja osin viranomaisneuvotteluissa

Tuuloksen luonto-opas

Heli Jutila



Hämeenlinnan ympäristöjulkaisu 4
Kustantaja Tuulos-Seura ry.

Hämeenlinnan luonto-opas



Heli Jutila

Ympäristöosaston julkaisu 36
2005

Hämeenlinnan seudun kansanterveystyön kuntayhtymän
ympäristöosasto, NAPA-projekti



HÄMEEN
YMPÄRISTÖKESKUS

Hauhon luonto-opas

Heli Jutila

Ympäristöosaston julkaisu
2004

Hämeenlinnan seudun kansanterveystyön kuntayhtymän
ympäristöosasto, NAPA-projekti



Kalvolan luonto-opas

Heli Jutila & Hannu Harju

Ympäristöosaston julkaisu
2004

Hämeenlinnan seudun kansanterveystyön kuntayhtymän
ympäristöosasto, NAPA-projekti



Rengon luonto-opas

Heli Jutila & Hannu Harju

Ympäristöosaston julkaisu 26
2004

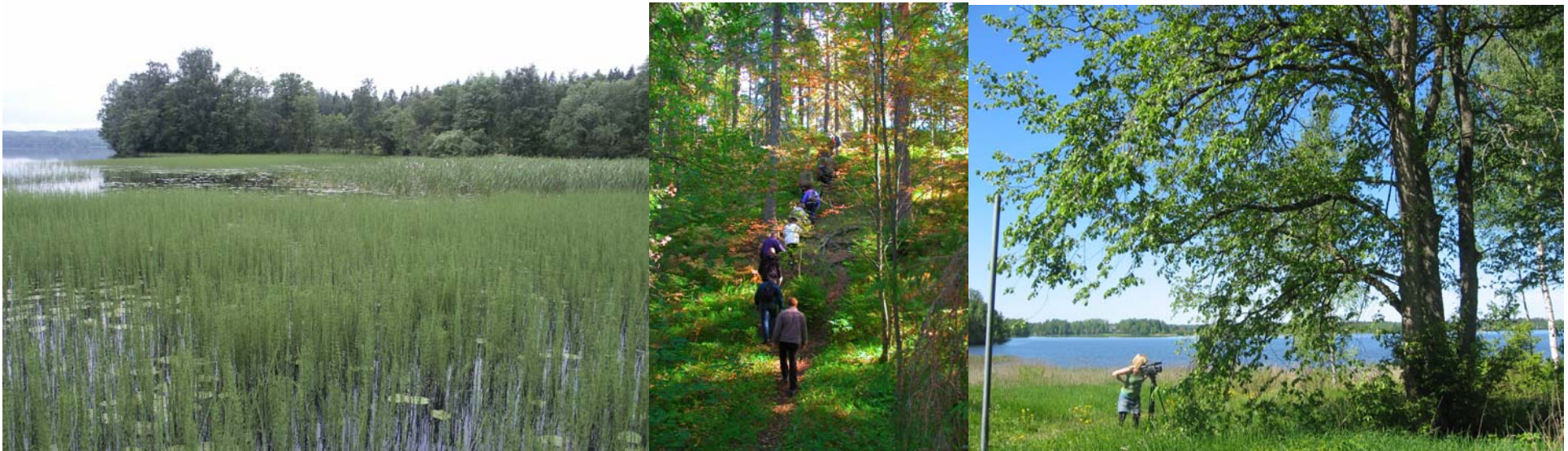
Hämeenlinnan seudun kansanterveystyön kuntayhtymän
ympäristöosasto, NAPA-projekti



Miten ympäristöasiat huomioidaan maankäytön suunnittelussa Hämeenlinnassa?

Haasteita

- Tilaaja-tuottaja-malli toi uusia aspektoja toimintaympäristöön; sopeutumisprosessi vielä osin kesken
- Maankäytön suunnitteluprosessissa ympäristöasiat tulee ottaa huomioon nykyistä aikaisemmin: jo ennen maanhankintaa kaupungille, maankäyttöisten visioiden hahmottamisen yhteydessä, suunnitteluvaiheessa



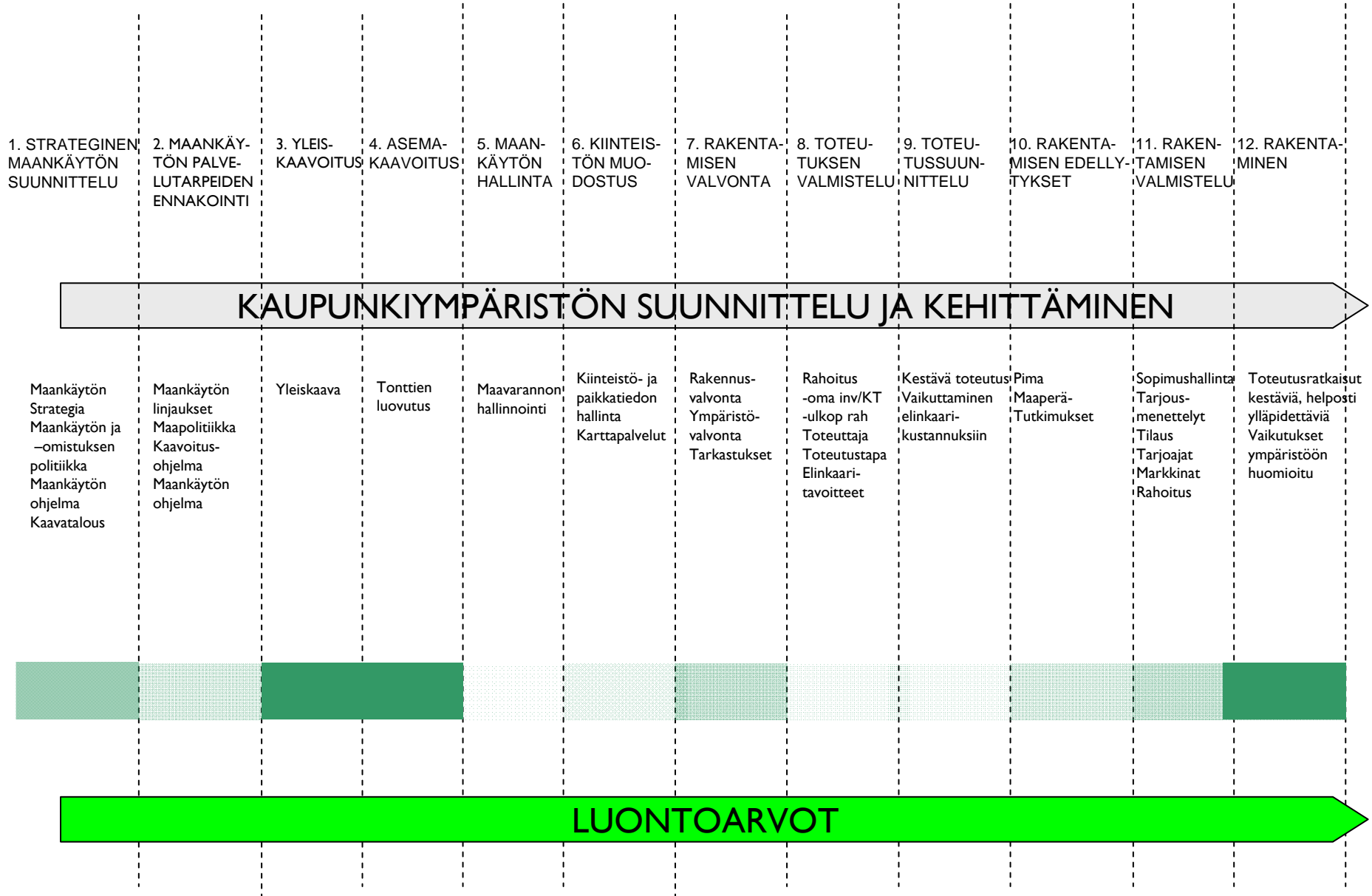
1. STRATEGINEN MAANKÄYTÖN SUUNNITTELU	2. MAANKÄYTÖN PALVELUTARPEIDEN ENNAKOINTI	3. YLEIS- KAAVOITUS	4. ASEMA- KAAVOITUS	5. MAAN- KÄYTÖN HALLINTA	6. KIINTEIS- TÖN MUO- DOSTUS	7. RAKENTA- MISEN VALVONTA	8. TOTEU- TUKSEN VALMISTELU	9. TOTEU- TUSSUUN- NITTELU	10. RAKENTA- MISEN EDELLY- TYKSET	11. RAKENTA- MISEN VALMISTELU	12. RAKENTA- MINEN
Maankäytön Strategia Maankäytön ja -omistuksen politiikka Maankäytön ohjelma Kaavatalous	Maankäytön linjaukset Maapolitiikka Kaavoitus- ohjelma Maankäytön ohjelma	Yleiskaava	Tonttien luovutus	Maavarannon hallinnointi	Kiinteistö- ja paikkatiedon hallinta Karttapalvelut	Rakennus- valvonta Ympäristö- valvonta Tarkastukset	Rahoitus -oma inv/KT -ulkop rah Toteuttaja Toteutustapa Elinkaari- tavoitteet	Kestävä toteutus Vaikuttaminen elinkaari- kustannuksiin	Pima Maaperä- Tutkimukset	Sopimushallinta Tarjous- menettelyt Tilaus Tarjoajat Markkinat Rahoitus	Toteutusratkaisut kestäviä, helposti ylläpidettäviä Vaikutukset ympäristöön huomioitu

KAUPUNKIYMPÄRISTÖN SUUNNITTELU JA KEHITTÄMINEN											
Maankäytön suunnittelu											
Yleiskaavoitus											
Asemakaavoitus											
Maankäytön hallinnointi											
Paikkatieto ja kiinteistö											
Rakentamisen valvonta											
Toteutuksen suunnittelu											
Rakentamisen edellytykset											
Rakentaminen											
Hoito ja kunnossapito											
Poliittinen päätöksenteko											
Viestintä, tiedotus											

Alustava

Valtakunnalliset alueidenkäyttötavoitteet

Maakuntakaava



Luontoarvot maankäytön strategisessa suunnittelussa

- Alueiden ostossa melko harvoin pohditaan luontoarvoja, harvemmin käytetään oston positiivisena perusteena
- Hämeenlinna harjuosayleiskaava: suojelukaava, jossa harjualueen luonto- ja maisema-arvot olivat keskeisenä esillä
- Yleiskaavassa luontoarvojen pitäisi olla jo sisältövaatimuksien vuoksi keskeisiä



Luontoarvojen huomioiminen yleiskaavaprosessissa

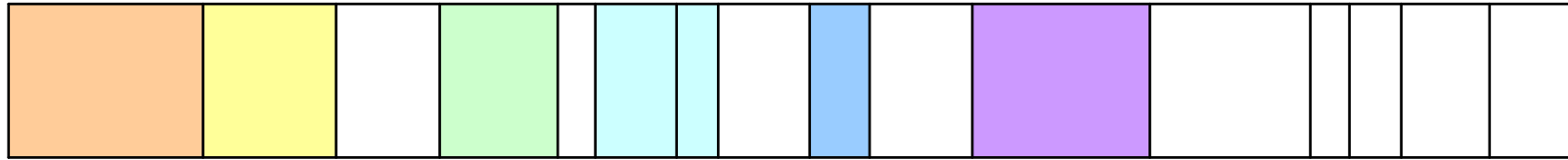
Hyvää

- Aikaa laatia kunnon luontoselvitykset; oikea kartoitusajankohta, budjetointi ympäristöyksikön osalta
- Voidaan selvittää luontoarvoja monipuolisesti (eri eliöryhmät)
- Alueiden liittyminen toisiinsa helpompi huomioida
- Ekologiset käytävät luonteva rajata
- Luontevin vaihe ennakoivaan luontoarvojen suojelun edistämiseen, sillä yleiskaavan sisältövaatimukset edellyttävät luontoarvojen selvittämistä

Huonoa

- Varsinkin rantaosayleiskaavoissa selvitysalueet aivan liian suuria - > selvitysten taso jää heikoksi, jos pyritään toteuttamaan liian pienellä ajalla ja rahalla
- Yleiskaavan lähtökohtana on yleensä jokin muu kuin luontoarvojen huomioiminen; asumisen, elinkeinotoiminnan tai liikenteen järjestäminen
- Suurilla alueilla ei voida tehdä kovin yksityiskohtaisia selvityksiä
- Pitkän valmisteluajan vuoksi luontoselvityksistä osa saattaa vanhentua prosessin kestäessä
- Aukkaiden tiedot usein rajallisia

Asemakaavaprosessi



Luontoarvojen huomioiminen asemakaavaprosessissa

Hyvää

- Selvitykset voidaan tehdä tiettyä aluetta koskevinä ja ne ovat riittävän yksityiskohtaisia
- Myös kaavamääräyksissä on mahdollista mennä yksityiskohtiin
- Kaavan tavoite on selvä eri toimijoilla
- Asukkaiden tietojakin voidaan hyödyntää

Huonoa

- Kaavan laatimisprosessi on usein varsin nopea ja on vaikeuksia tehdä selvitykset oikeaan aikaan ja edellyttää riittävästi selvityksiä; puute ajasta ja rahasta
- Laajojen luontoalueiden ja ekologisten käytävien huomioiminen epätyydyttävää (valuma-alueet)
- Postimerkkiasemakaavoja paljon, jäävät osin ilman luontoarvojen selvitystä
- Kaavoitusta ohjaavat kaavatalous ja infran rakentamiseen liittyvät kysymykset ja luontoarvot ovat sivuroolissa
- Asemakaavan sisältövaatimuksissa luontoarvot eivät ole niin selkeästi esillä kuin yleiskaavassa

Luontoselvityksistä

- Laatu ja ammattitaito vaihtelee, mutta parantunut vuosien saatossa; toisaalta kilpailun kiristyminen voi johtaa laadun heikkenemiseen
- Toimistotyönä laadittu luontoselvitys ei vastaa tavoitteita; maastossa käytetty työaika kannattaa ottaa yhdeksi tarjouskilpailutekijäksi
- Luontoselvityksen tilaajan tulee olla asiaan perehtynyt, jotta kohteelle olennaiset asia selvitetään ja selvityksen hinta-laatusuhde on hyvä.
- Luontoselvitys sisältää tyypillisesti kartat ja kuvauksen kaava-alueella sijaitsevista
 - Valtakunnallisista luonnonsuojeluohjelma-alueista (+Natura), luonnonsuojelualueista, LsL luontotyypeistä, ML avainbiotoopeista, muista arvokkaista luontotyypeistä; vain harvoin koko selvitysalueen kaikki luontotyypit on kuvattu
 - direktiivi- ja erityisesti suojeltavista lajeista, muista uhanalaisista lajeista; harvemmin on esitetty vieraslajit, lajimäärä ja kokonaislajilistat (joskus osa-alueittain)
- Kasvillisuus ja putkilokasvilajit ovat selvityksen tärkein osa; taitavimmat asiantuntijat tuottavat tietoa samalla myös sammallajeista
- Usein selvitetään myös linnustoa ja liito-oravan esiintymistä; lepakot ovat selvityksen kohteena vähän harvemmin
- Harvoin selvityskohteena ovat kovakuoriaiset, perhoset, pistiäiset, sienet
- Joskus luontoselvitys sisältää tietoa myös pohja- ja pintavesien tilasta, hydrologiasta, hulevesien hallinnasta ja maa- sekä kallioperän laadusta
- Kartta-aineistot, aiemmat tiedot alueen luontoarvoista ja vuoropuhelu konsultin ja kaavoittajan välillä johtavat hyvään lopputulokseen
- Ammattitaitoinen luontoselvittäjä antaa suosituksia alueen käytöstä, jopa kaavamerkintäehdotuksia
- Suurin osa kaavoituksen luontoselvityksistä on vielä harmaata kirjallisuutta, joka helpommin hukkaantuu ja jota ei pysytä käyttämään vertailuihin; usein selvitykset ovat ainakin kaavaprosessin aikana internet-sivuilla luettavissa

Miten luontoselvitysten tieto huomioidaan kaavoissa?

- Selvityksillä on vaikutusta kaavaratkaisuihin ja luontonäkökulma on lisääntynyt kaavoituksessa n. 20 vuotta sitten vallinneeseen tilanteeseen verrattuna
- Vaikutusten arvioinnissa luontoselvitysten tiedon merkitys vielä melko vähäinen; vaikutusalue ei välttämättä kaava-alue
- ”Lakisääteiset luontoarvot” huomioidaan maankäytön suunnittelussa (Natura, Lsalueet, erityisesti suojeltavat ja direktiivilajit)
- Uhanalaiset luontotyypit ja lajit sekä paikallinen luonnon monimuotoisuus huomioidaan, jos muita käyttöpaineita ei ole; vastaavasti tässä vielä paljon parannettavaa
- Kaavamerkintöihin ei uskalleta tai haluta laittaa suojeluvarauksia, koska pelätään muutoksia maan arvoon, alueen kehittämisen vaikeutumista ja YM ohjeet
- Luontoarvoja kuvataan kaavaselostuksessa, mutta kaavakartalla merkintöinä ja määräyksinä paljon vähemmän
- Esim. liito-orava paperilla huomioon kaavassa, mutta alue hakataan kaavaprosessin jälkeen kunnan metsähoidon toimesta (esim. MY alue eikä maisematyölupaa haeta)

Esimerkkejä Hämeenlinnan ajankohtaisista kaavakohteista

- Siiri II
- Sampo III
- Äikäälä
- Hongisto

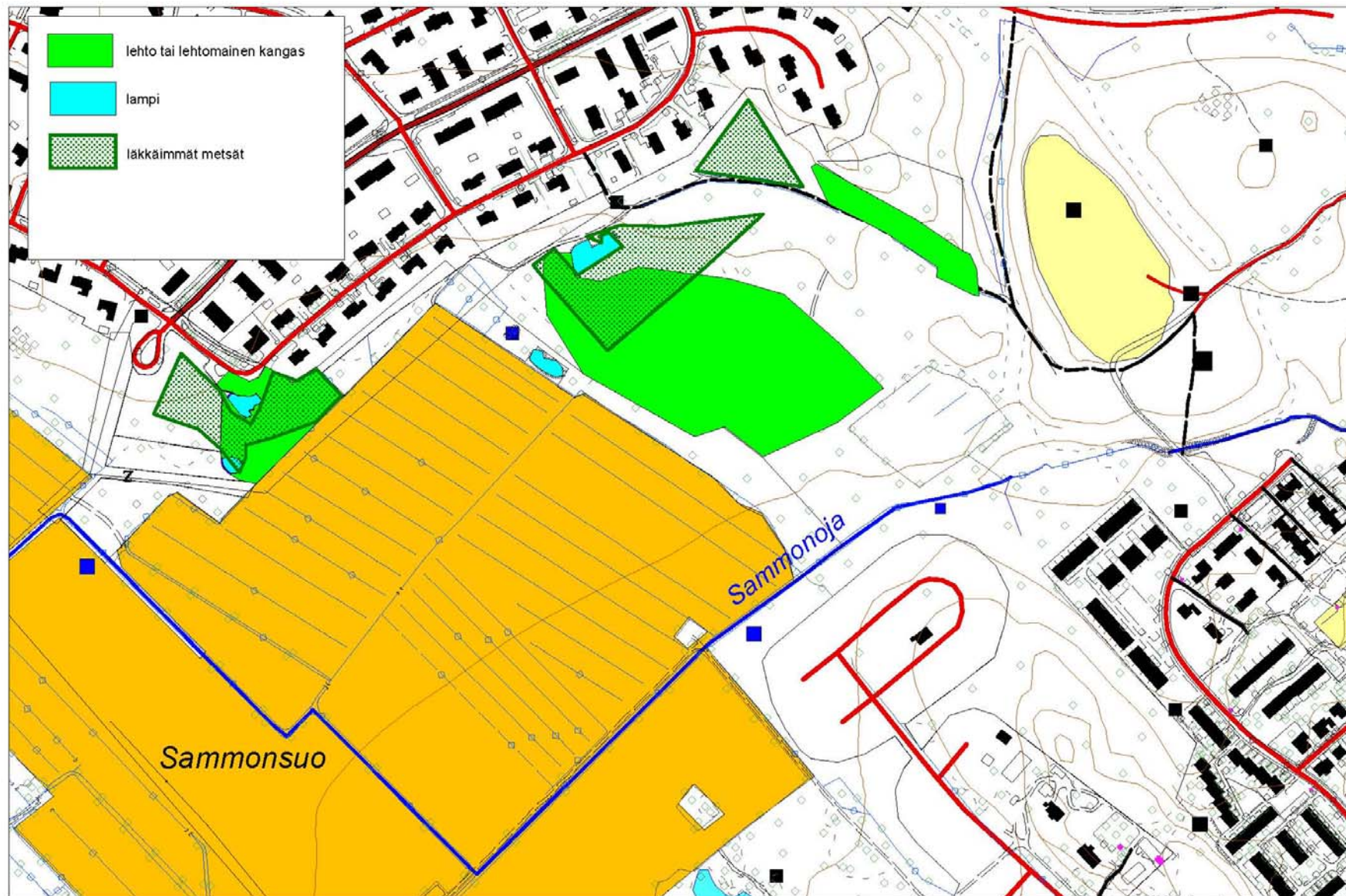


Sampo III

- Kaupungin länsiosassa, Alajärven suunnalla tiivistävää rakentamista asuinalueiden välille, Hirsimäki, Sampo I ja II
- Luonto- ja ympäristöselvitys kaupungin omana työnä;
 - pohjana Luonto- ja ympäristötutkimus Envibio Oy:n 2005 laatima Alajärven itäpuolisten alueiden kasvillisuuskartoitus osayleiskaavaa varten: SIII alueella ei ole merkittäviä luontoarvoja.
- Alavuus asettaa haasteita alueen rakentamiseen ja hulevesien hallintaan; voidaan hyödyntää Hämeenlinnan hulevesistrategiatyön ja Sammonojan kunnostuksen hedelmiä.
- Pääosa alueesta peltoa, metsäkaistaleita, kaupunkipienvesiä
- Alueelta ei tavattu uhanalaisia putkilokasvilajeja.
- Aiemmin liito-oravahavaintoja (*Pteromys volans*) ja edelleen Sampo II alueella ja Loimalahden tien itäpuolella: kaavassa huomioidaan liito-oravan kulkureittien säilyminen Sammonojan varrella.
- Ekologinen metsäkäytävä Hirsimäen ja uuden Sampo III asuntoalueen välissä
- Syvin lampi ympäristöineen (järeeä kuusikkoa) säästyy
- Sammonsuonoja (Suoladonpuisto) säilytetään maisemallisesti kauniina ja virkistyksestä houkuttelevana kosteikkona (VL-hvl); perhospuisto Sammon- ja sen sivuojan varrelle.



Sampo III alueen kasvillisuus selvitys



Heli Jutila 19.10.2009



KUUSIKORTTELIN KORTTELIN OSA-ALUEIDEN MUUTOS

- AD-14
- AD-23
- R
- VL-14
- VP

26 LOI 173

ASENKAARIN MUUTOS

26. KAUP. OSA-ALUE KORTTELIT 173 - 180 SEKÄ VIRKISTYS- KATU- JA PYSÄKINTÄALUEET

ASENKAARIN MUUTOS

26. KAUP. OSA-ALUE KORTTELEISTA 173 - 180 SEKÄ VIRKISTYS-, KATU- JA PYSÄKINTÄALUEET

Nimi
...
...
...
...

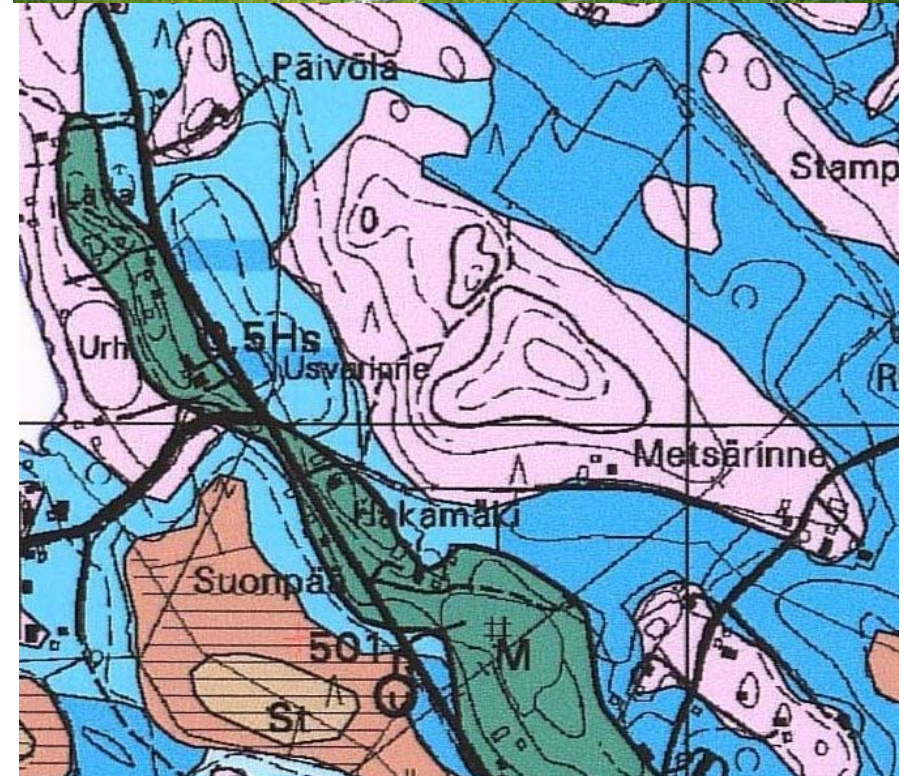
Sampo

- Alava alue:
kuivatusongelma
- ratkaistiin syventämällä
ojaa ja samalla luomalla
viihtyisää viherympäristöä
luonnonmukaisen oja- ja
kosteikko-rakentamisen
keinoin



Äikäälä

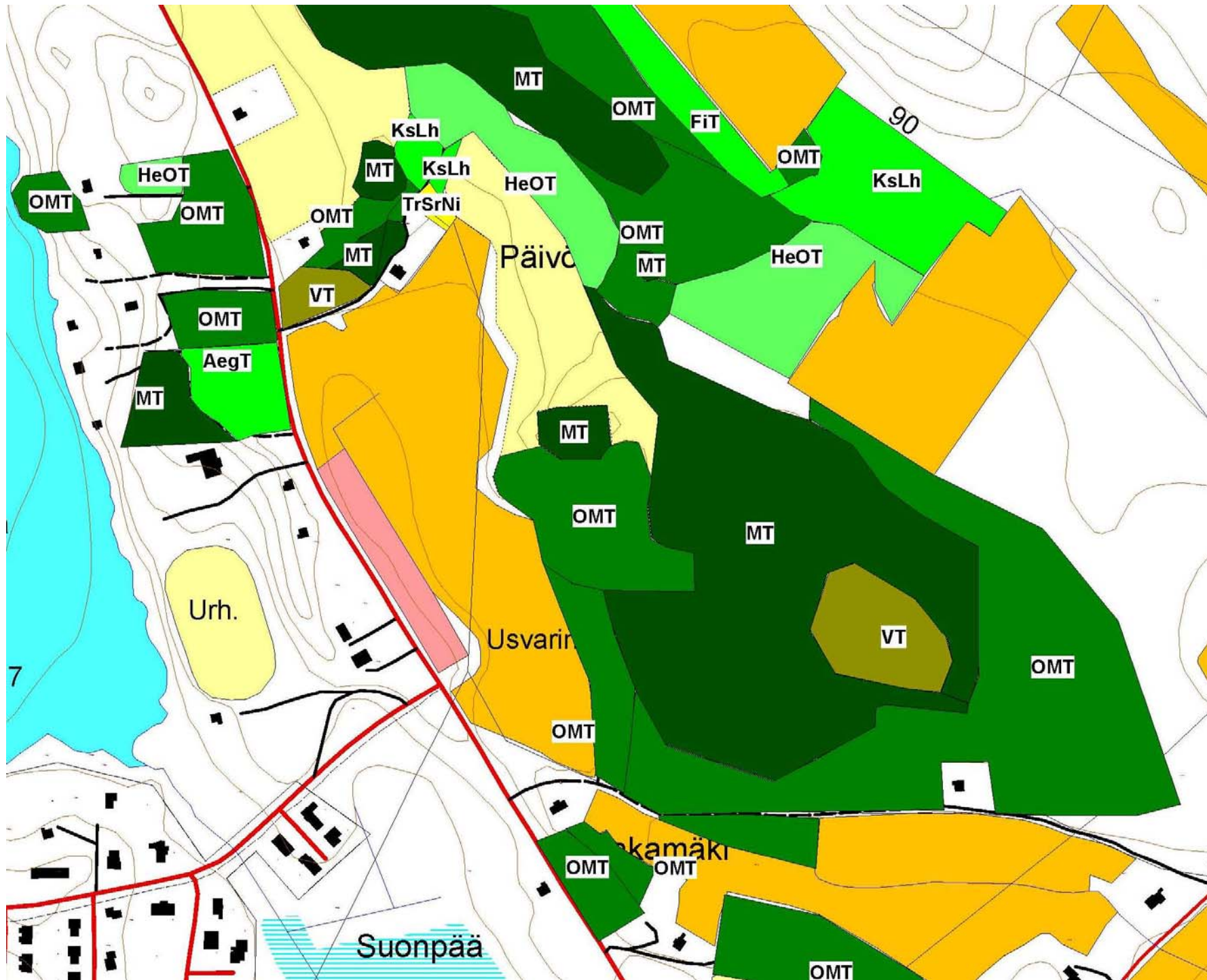
- Julkaisussa Katumajärven itäpuolen kasvillisuuskartoitukset vuosina 1998-1999 (Jutila ym. 2000), Metsätähden kartoittama, josta kuvausta vain pienelle osalle aluetta (kuviot 79-81): lehtomaisista, tuoretta ja mäellä kuivaa kangasta
- Hämeenlinnan kaupungin metsäsuunnitteluohjelmassa (T-Forest) on noin kymmenen vuotta sitten kerättyä tietoa: ei paljoa apua, kuusivaltaista lehtomaista kangasta.
- Luontoselvitys 2009: pääosin varsin rehevä alue - kuivan kankaan mäki; hakkuualueita, peltokuvioita, ovat pienpiirteisesti vaihtelevat pinnanmuodot, osa alueesta varsin alavaa, moreenia, hiesusavea, harjuainesta eteläosassa ja rannalla, joka mökitetty.



Äikäälä: Päivölän lehtokuusikko

- varttunut käenkaali-mustikkatyypin lehtomainen kangas OMT / sinivuokko-käenkaalityypin lehtokuusikko (HeOT), jonka pensaskerrosta luonnehtivat pihlajan taimet, taikinamarja, pohjanpunaherukka ja vaahtera.
- Yleisiä kenttäkerroksen lajeja ovat metsäalvejuuri, käenkaali, sudenmarja, lillukka, metsämaitikka, sormisara ja valkovuokko.; mustakonnanmarja, lehtoleinikki, soreahiirenporras, isoalvejuuri ja karhunputki. Korpimaista vivahdetta tuovat suo-orvokki, metsäkorte ja luhtamatara, ojakellukka, luhtalemmikki, metsäimarre, lehtotesma ja kaiheorvokki.
- velholehteä ja jänönsalaatti
- ruusukesammal, metsäliekosammal ja lehväsammalet.

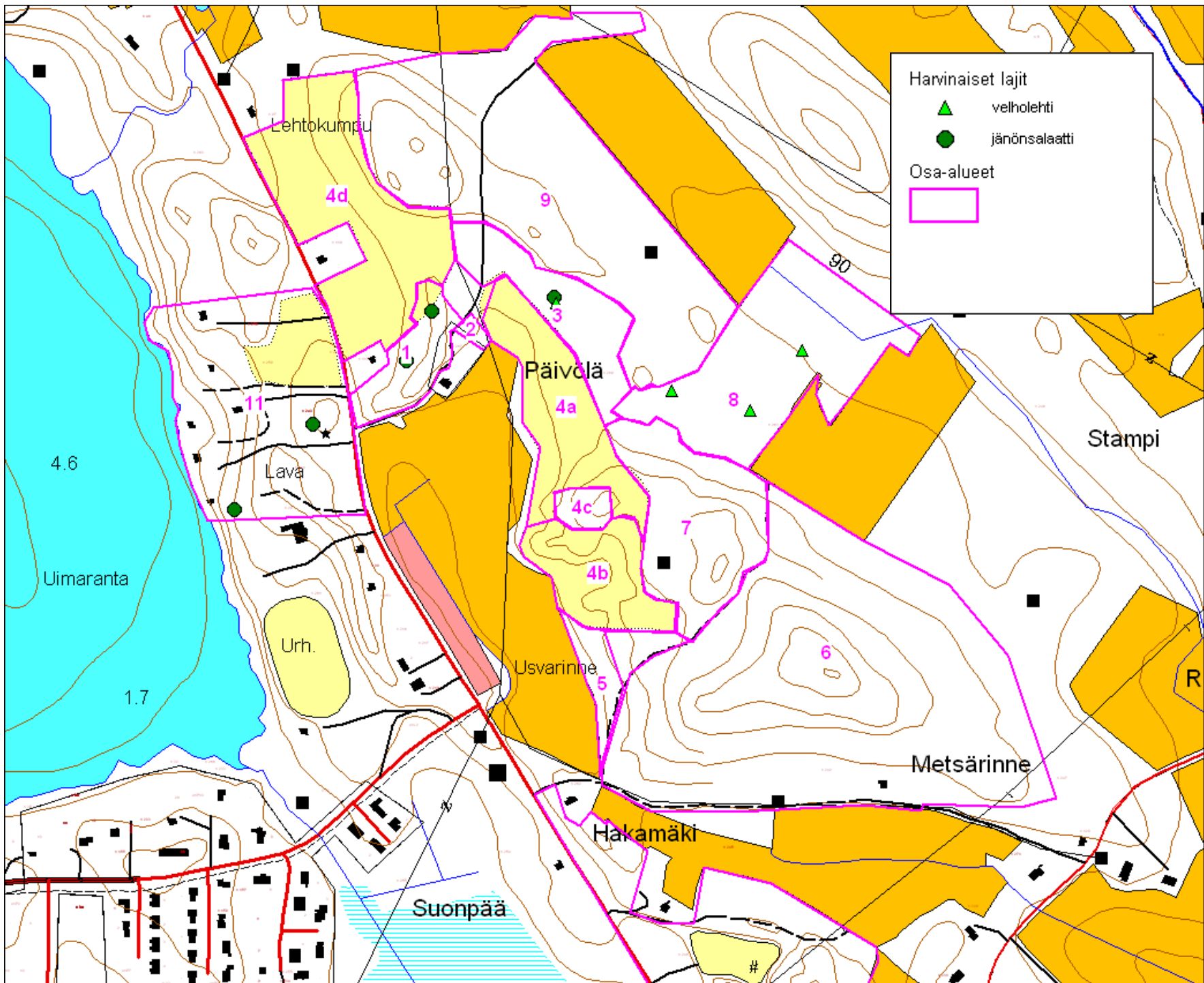




Äikäälän luontoarvojen säästäminen

- **Suojeltavat luontotyytit:** Päivölän itäpuolinen lehtoalue on paikallisesti arvokas ja tulee kaavoituksella pyrkiä säästämään (Jutila 2010)
- Ekologinen käytävä: Päivölän lehdon kohdalle tulee säästää riittävän leveä metsäkäytävä (tuulituhot, metsänhoito; Jutila 2010)
- Harvinaisia putkilokasvilajeja jänönsalaatti ja velholehti
- Liito-oravalle (*Pteromys volans*) varttunutta kuusimetsää; Metsänen 2005, 2010
- Lepakkoselvitys (+kysely): ranta-alueella lepakoita (Metsänen 2010)
- Suojeltavat puut: mukurakuuset ja kookkaat haavat (Jutila 2010)
- Hulevedet imeyttämällä tonteilla, liikennealueiden hulevesien johtamisessa tulee huomioida vesiensuojelulliset seikat (Jutila 2010)

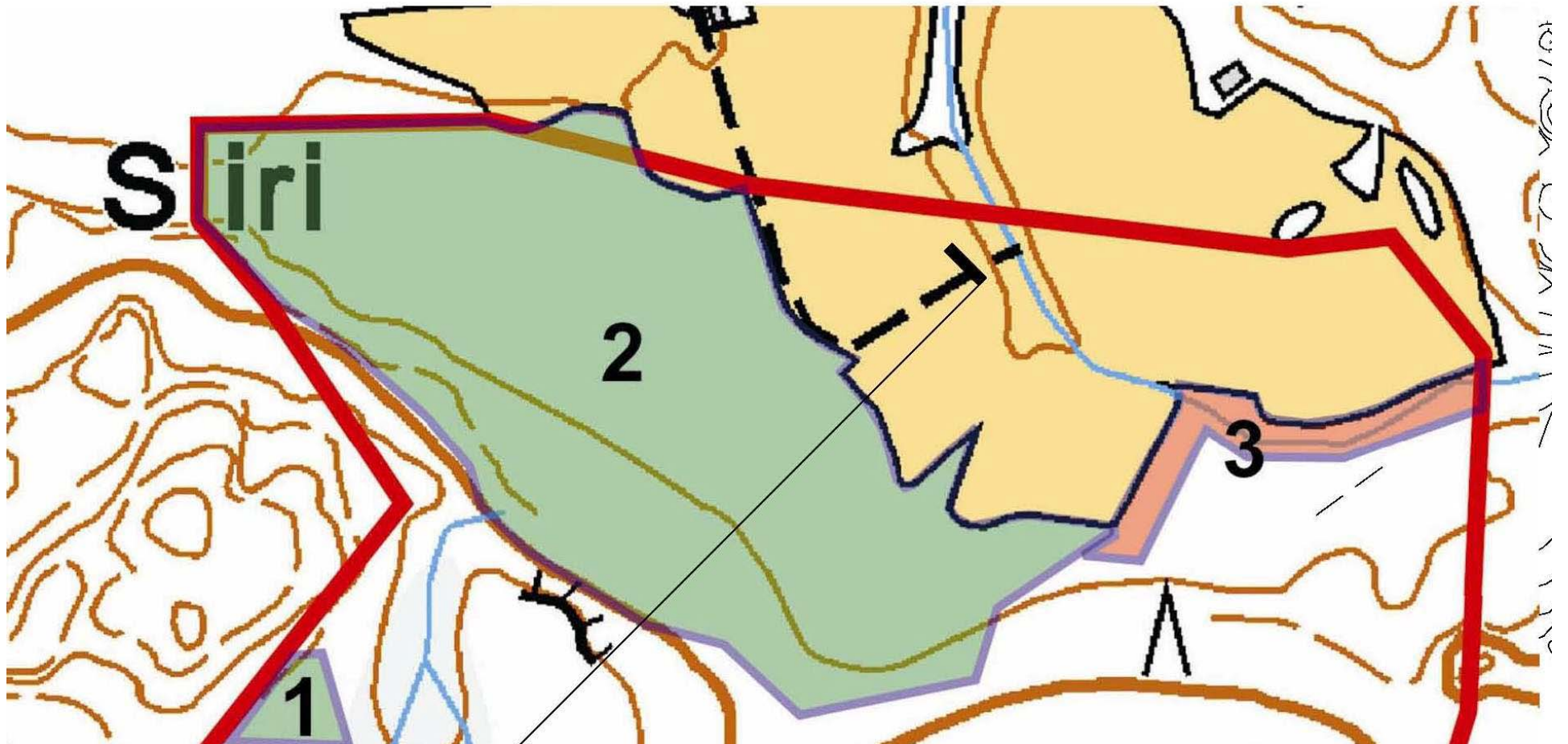




Siiri II

- Kaavarunko 2000-luvun alussa; asemakaavatyö käynnistyi 2008
- Siiri II:n asemakaava-alueen luontoselvitystyön tausta-aineistona käytettiin kasvillisuuskartoituksen raporttia (Jutila ym. 2000) ja liito-oravaselvityksen raporttia (Metsänen 2005).
- Kyheröinen & Honkala 2008
- Metsänen 2009: liito-oravareviiri

- Kuva 2. Luontoarvoiltaan huomionarvoiset kohteet. 1 = Vanhat männyt, 2 = Lehto ja lehtomainen kangas, 3 = Ehdotettu ekologinen käytävä.



Siiri Ilin lehto ja lehtokorpi

Honkala & Kyheröinen 2008

- 5,8 ha laajuinen yhtenäinen lehdon, korven ja lehtomaisen kankaan kuusikko
- 60-vuotiasta häiriöttömästi kehittyntä, sillä harvennushakkuita tai ojituksia ei ole tehty.
- mustakonnanmarja, sinivuokko, oravanmarja, mesiangervo, imikkä, metsäkorte, karhunputki, hiirenporras, metsäalvejuuri, korpi-imarre, metsäimarre.
- Pensaskerroksessa mm. saarni
- Mikäli lehtomainen kangas jätetään maankäytön muutoksien ulkopuolelle, olisi perusteltua säilyttää yhtenäinen puustovyö Siirin pellon etelälaidassa.

Jutila 2008-2009

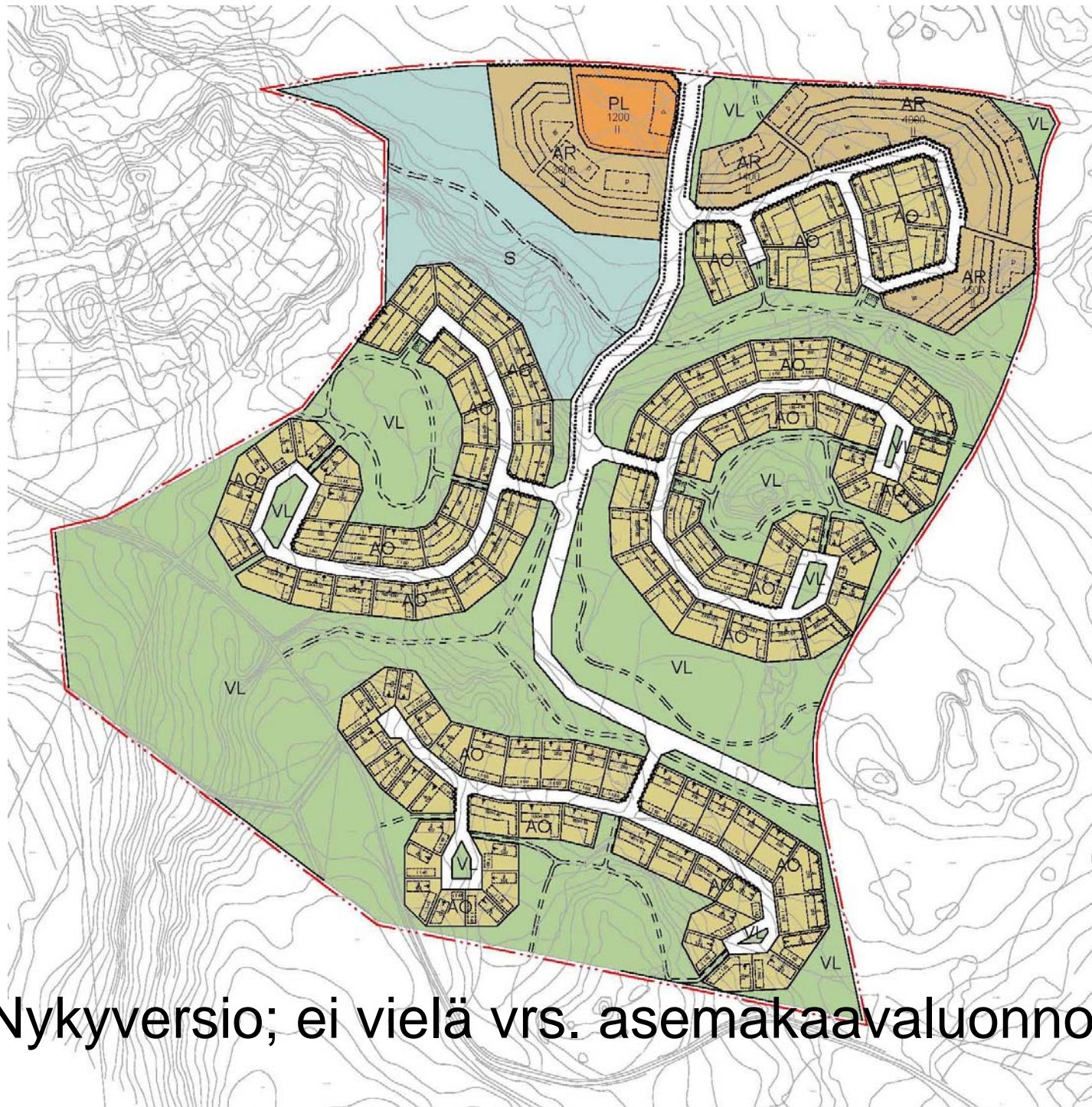
- Rinteen lehtomainen kangas vaihtuu alempana kosteaksi lehdoksi ja lehtokorveksi, jossa pohjavesivaikutusta, osin ojitettu, mutta ennallistumassa; vähävetinen lähteensilmä vesilain luontotyypikohteena
- Rinteestä tuleva noro; luonnonhoitoon huomiota; alempana muuttuu maanalaiseksi
- Suunnitellun tien rakentaminen alueen läpi tulee muuttamaan alueen vesitalouden ja koko ympäristön ratkaisevasti.
- Tiltalti ja pyy; Juhani Koivun mukaan alueella saalistelee viirupöllö
- Koiranvehnä, korpialvejuuri, isoalvejuuri, lehtokorte, keltavuokko

Siiri II lehto





Asemakaavan käynnistely

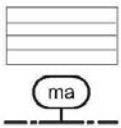
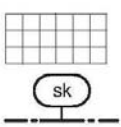
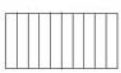
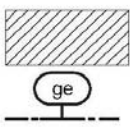
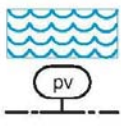

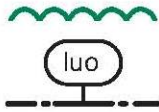
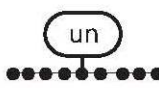
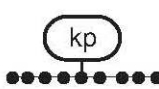
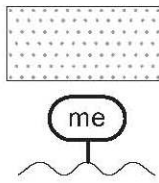
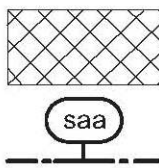


Nykyversio; ei vielä vrs. asemakaavaluonnosta

Kaavamerkinnyt luonnonarvojen huomioimiseksi

- Haapanala A, Laine R, Pitkäranta H, Raatikainen E, Salmi R-L, Sippola-Alho T 2000: Kaavamerkinnyt. - Ympäristöministeriö, Alueidenkäytön osasto.
 - jaoteltu kaavatasojen mukaan
 - Yleiskaava: SL, S, /s, VR, MY; S-pohjaisia merkintöjä tunnutaan vältettävän

Rasteri- tai viivamerkinnyt, joita voidaan käyttää kaavan osa-alueiden erityisominaisuuksien ilmaisemiseen:

12		Maisemallisesti arvokas alue.	
13		Kaupunki- tai kyläkuvallisesti arvokas alue.	
14		Alue, jolla on säilytettävä ympäristöarvoja.	
15		Arvokas harjualue tai muu geologinen muodostuma.	
16		Tärkeä tai vedenhankintaan soveltuva pohjaviesialue.	sininen
17		Natura 2000 -verkostoon kuuluva tai ehdotettu alue.	harmaa
18		Luonnon monimuotoisuuden kannalta erityisen tärkeä alue.	vihreä
19		UNESCO:n maailmanperintökohde.	
20		Kansallinen kaupunkipuisto.	
21		Melualue.	harmaa
22		Puhdistettava/kunnostettava maa-alue.	

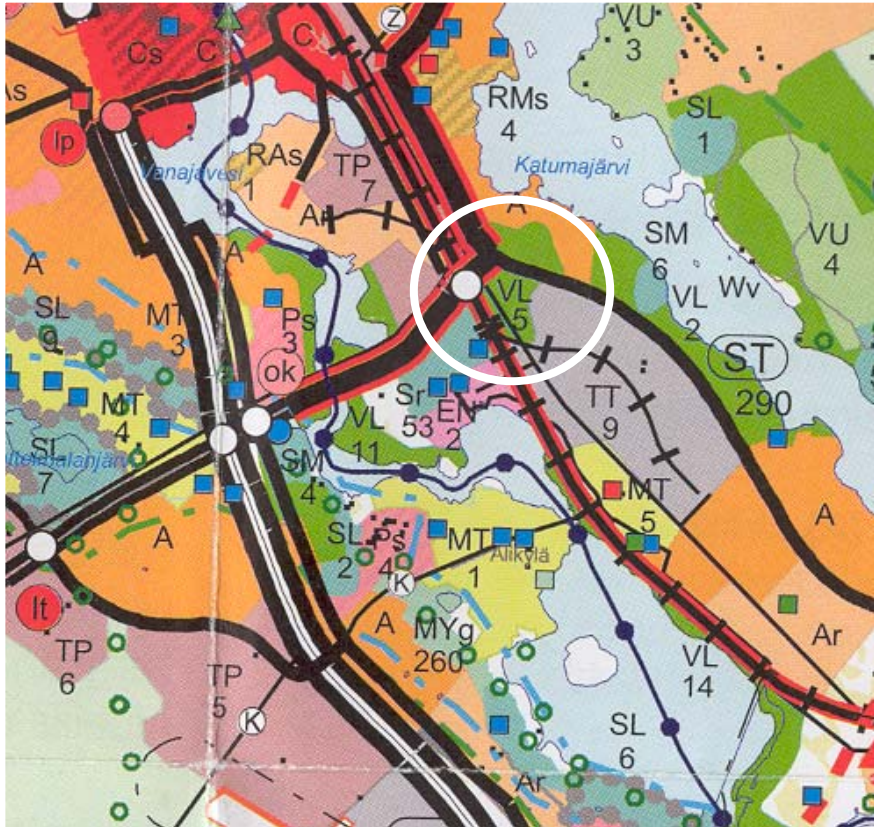
Kaavamerkinnot ja -määräykset

- Asemakaavassa: S, SL, /s, VR, VL, MY, s, sl, suojeltava puu, luo, Natura-alue, Arvokas harjualue, maisemallisesti arvokas alue; S-pohjaiseen merkintää vältetään ja korvataan V-alkuisella
- Luontoarvoja on vaikea saada merkityksi kaavaan, vaikka selvityksissä todettu arvoja ja vaikka lausunnoissa tätä ehdotetaan
- Esimerkkejä Hämeenlinnasta
- Hongisto:
 - s-6 Alueen osa, jolla sijaitsee luonnonsuojelulain 49§:n perusteella suojeltuja lepakoiden lisääntymis- ja levähdyspaikkoja. Rakennusten korjaus- ja purkutöitä varten tarvitaan alueellisen ympäristöviranomaisen lupa poiketa LsL 49§:stä. Muutostöitä suunniteltaessa on otettava huomioon lepakoiden elinmahdollisuuksien turvaaminen
 - luo Luonnon monimuotoisuuden kannalta erityisen tärkeä alue
 - Esim. yleismääräyksestä: Suojaviher- ja virkistysalueiden hoidossa on otettava huomioon luonnon monimuotoisuuden kannalta tärkeiden elinympäristöjen ja eliölajien säilymisen edellytykset.

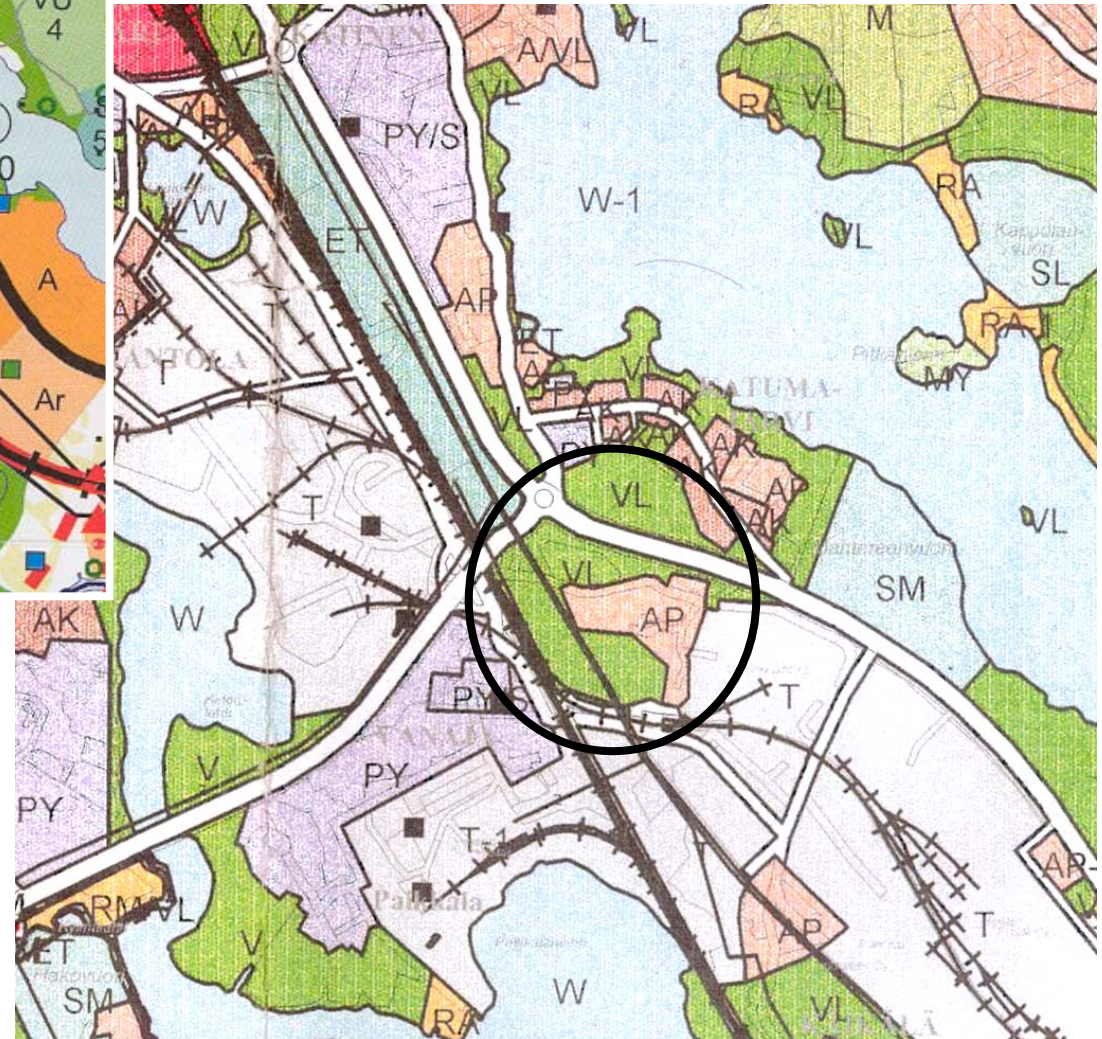


Irina Pohjola

Maakuntakaava

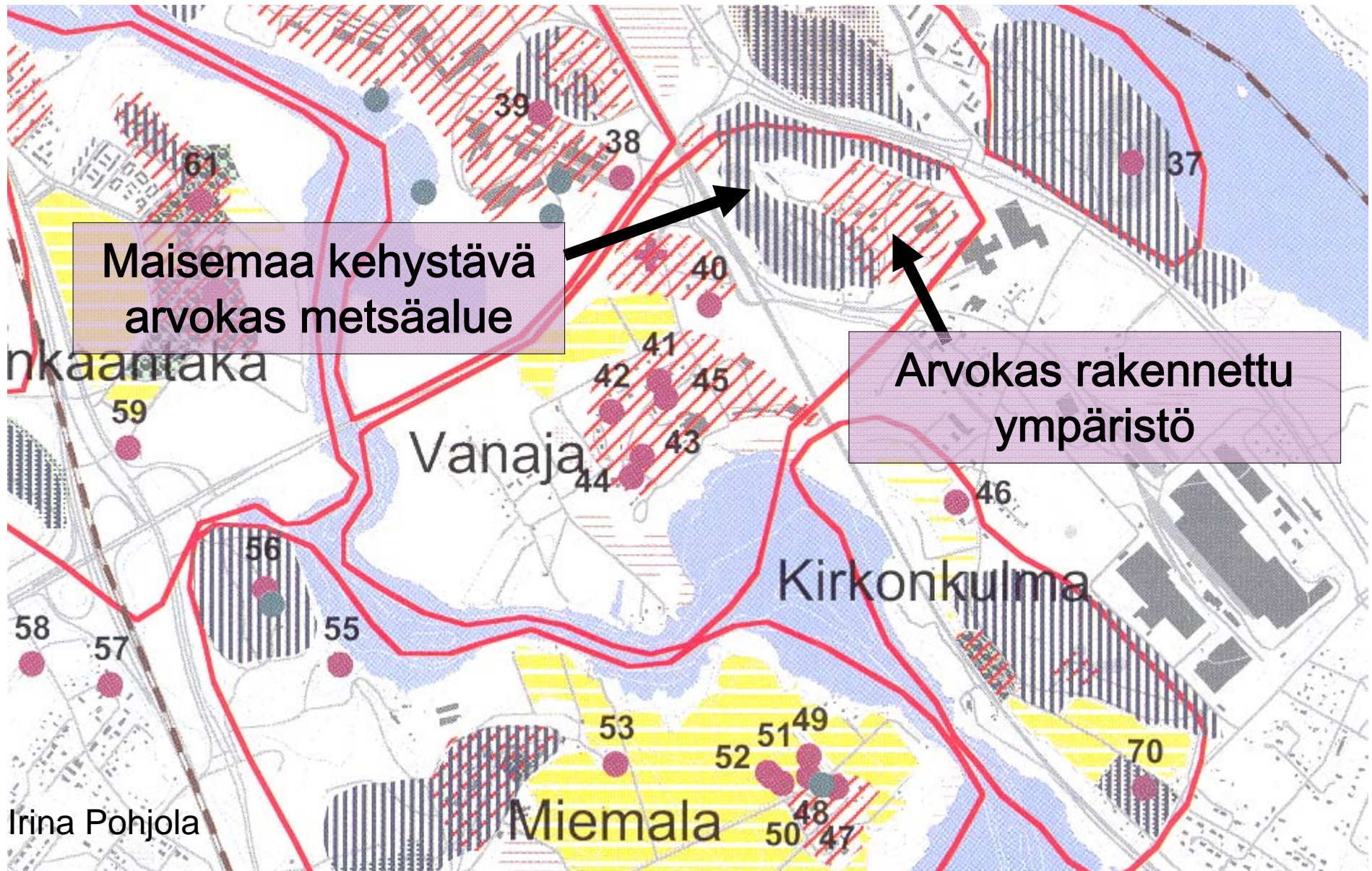


Yleiskaava



Irina Pohjola

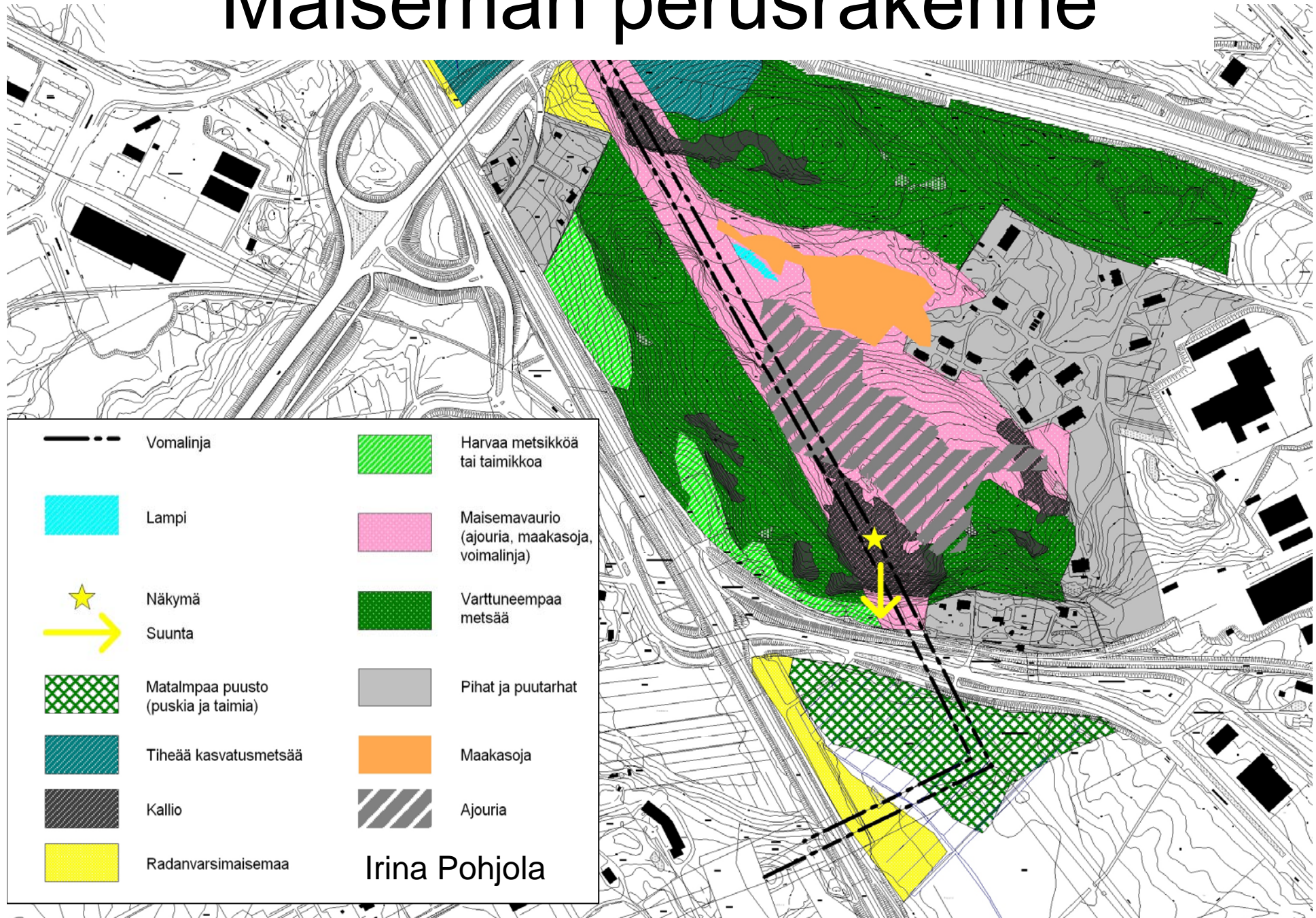
Hongisto Vanajaveden kulttuurimaisemassa



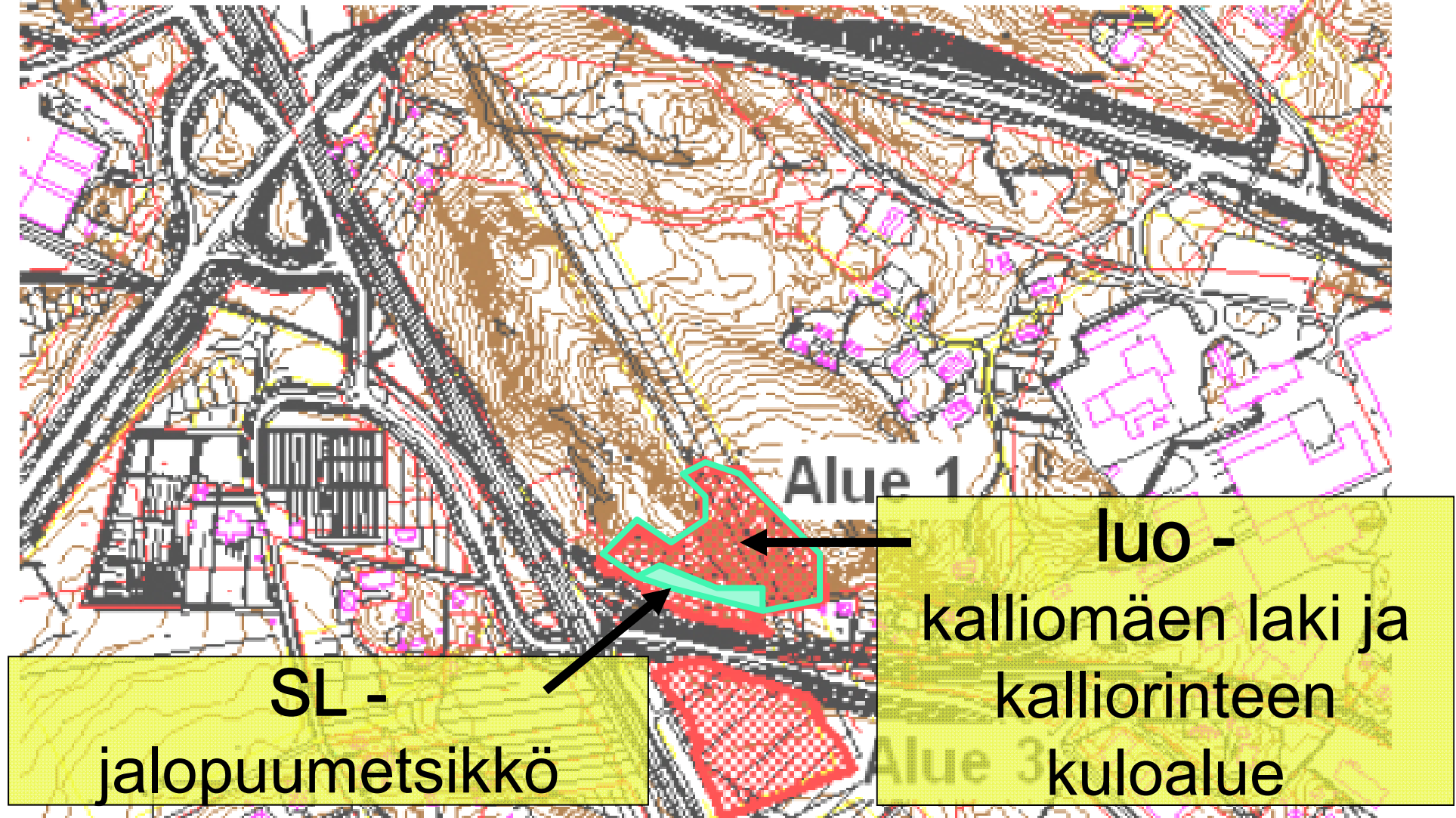
TEHDYT SELVITYKSET

1. **Yleiskaavallinen arviointi**, masu-yksikkö, 2009
2. **Rakennushistoria**, L.Putkonen, 2001
3. **Asuinalueen kuntokartoitus**, Peruskorjauskeskus Häme Oy, 1998
4. **Arkeologinen inventointi**, Museovirasto, 2007
5. **Maisema- ja luontoselvitys**, Teppo Häyhä jne., 2007
6. **Maaperätulkinta**, Groundia Oy, 2008
7. **Meluselvitys**, FCG Planeko Oy, 2008
 - **Melunmittaukset**, Veijo Nyrönen, 2007
 - **Teollisuusmelu**, lausunto 2008
8. **Rautatien aiheuttaman tärinän selvitys**, Groundia Oy, 2008
9. **Maaperän pilaantuneisuuden riskikohteiden kartoitus**, Groundia Oy, 2008
10. **Liikenne- ja kunnallistekniikka**, A-insinöörit Oy, 2008

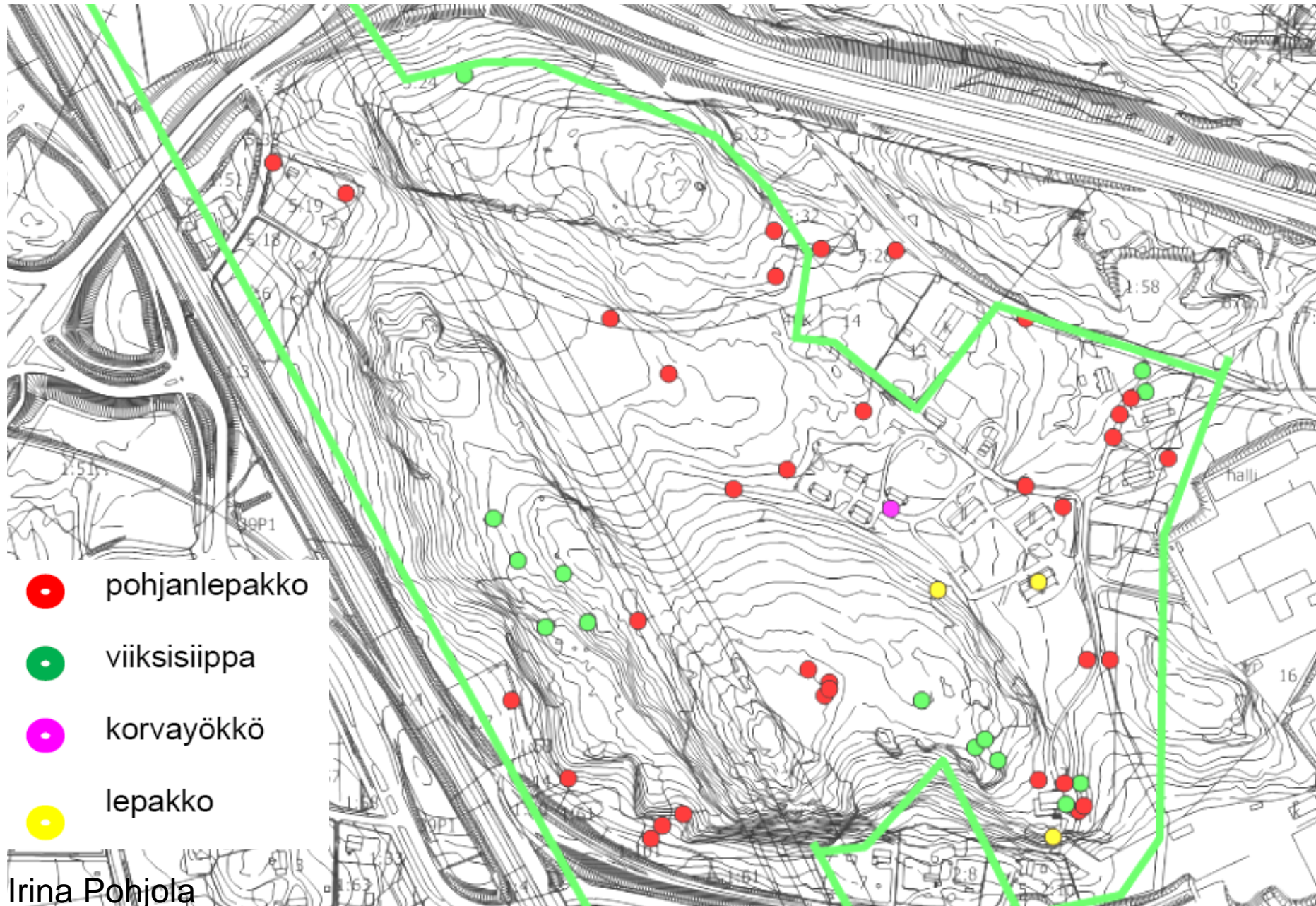
Maiseman perusrakenne



Arvokkaat luontotyyppikohteet asemakaavamerkinnät



LEPAKKOHAVAINTOJA 2007



1. Lisääntymis- ja levähdyspaikat LsL 49 §

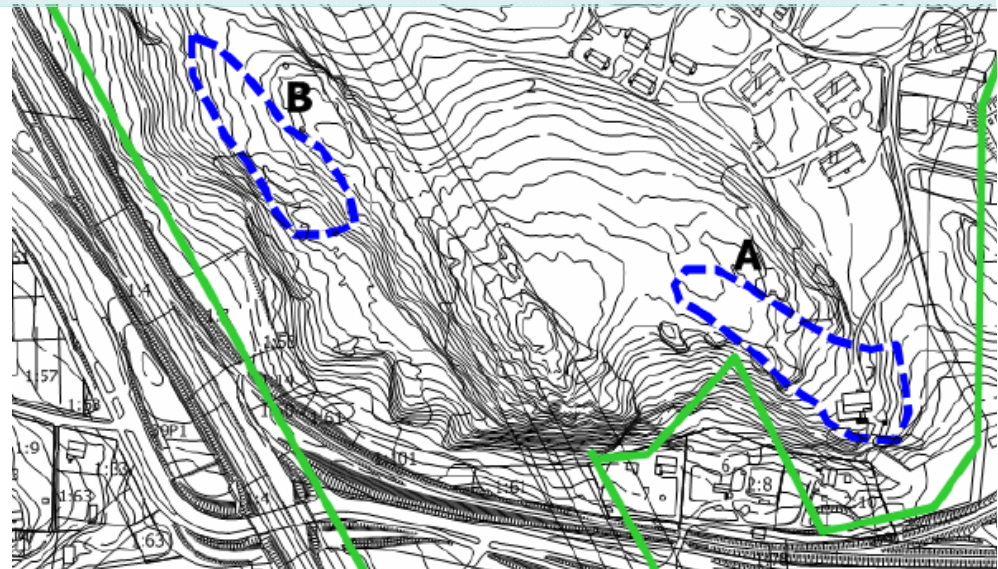


Kaavamerkintä: s-6

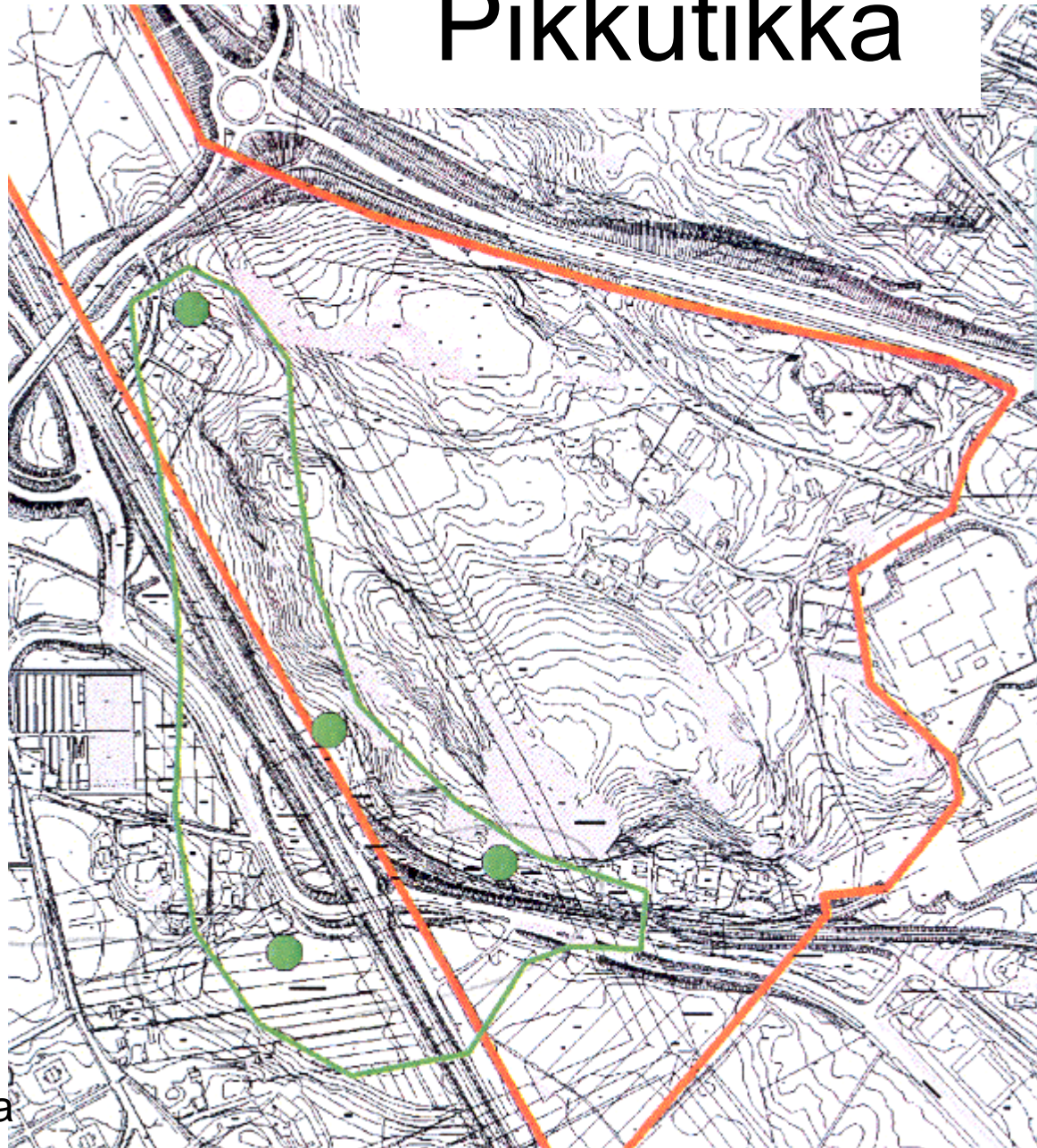
Kohde 2 (saunarak.) puretaan.

2. Tärkeät saalistusalueet

Kaavassa EV- ja VL- alueilla



Pikkutikka



Kaavassa
EV- ja LR-
alueilla



Irina Pohjola

POISTUVA KAAVA 1:2500:

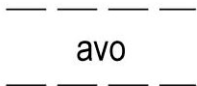
Kaavamerkinnot ja -määräykset

- Sampo III: metsäalue VR



Lähivirkistysalue.

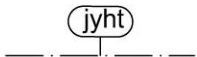
Hulevesien käsittelyssä voidaan hyödyntää alueella olevia lampia ja kosteikkoja tai sinne voidaan rakentaa tasausaltaita tai muita hulevesien hallintaa parantavia rakenteita.



Ohjeellinen sadevesien viemärointiä varten rakennettavan avo-ojan tai maanalaisen viemärin sijainti.



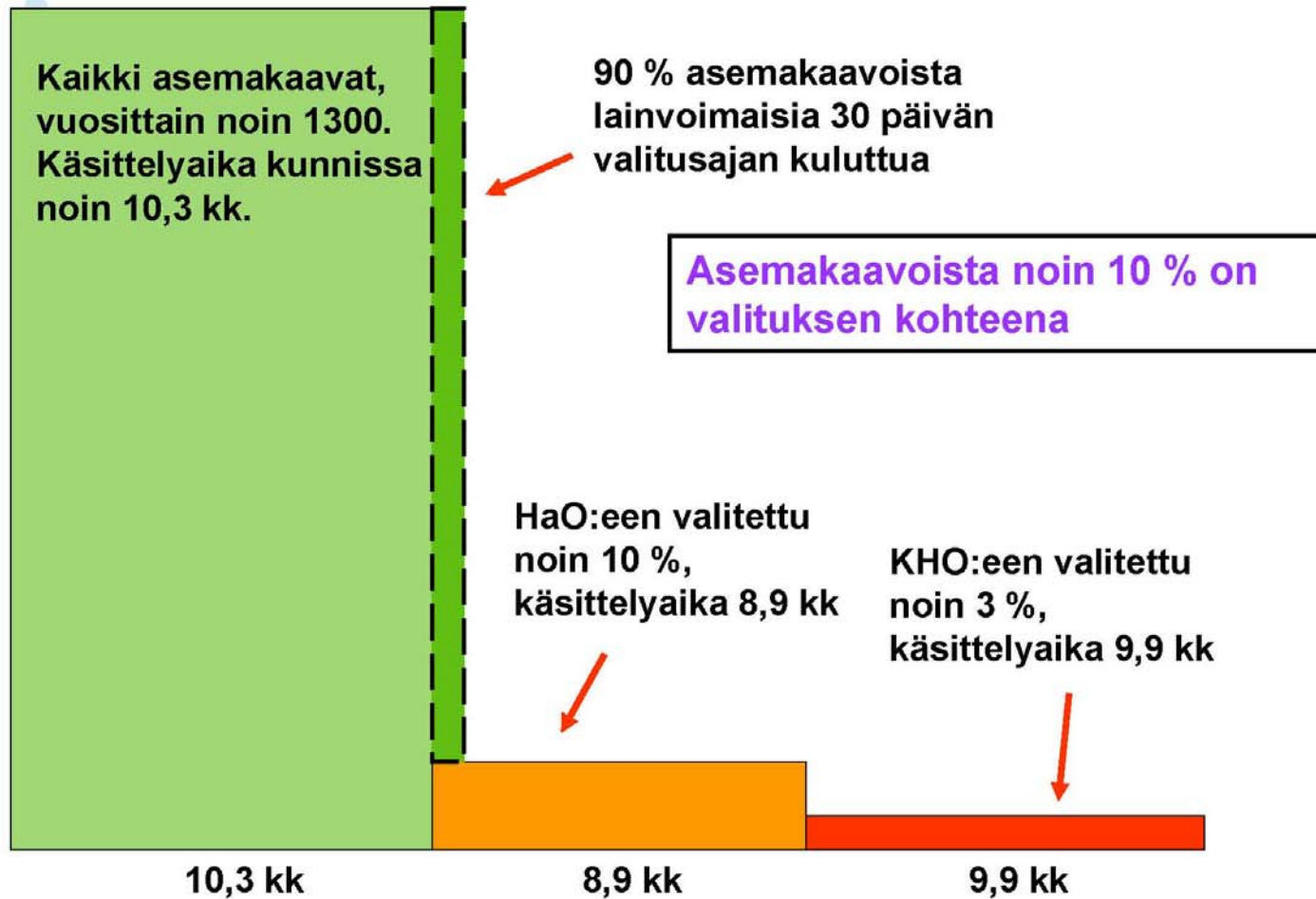
Merkintä osoittaa rakennusalan sivun, jonka puoleisten rakennuksen ulkoseinien sekä ikkunoiden ja muiden rakenteiden ääneneristävyyden liikennemelua vastaan on oltava vähintään 30 dBA.



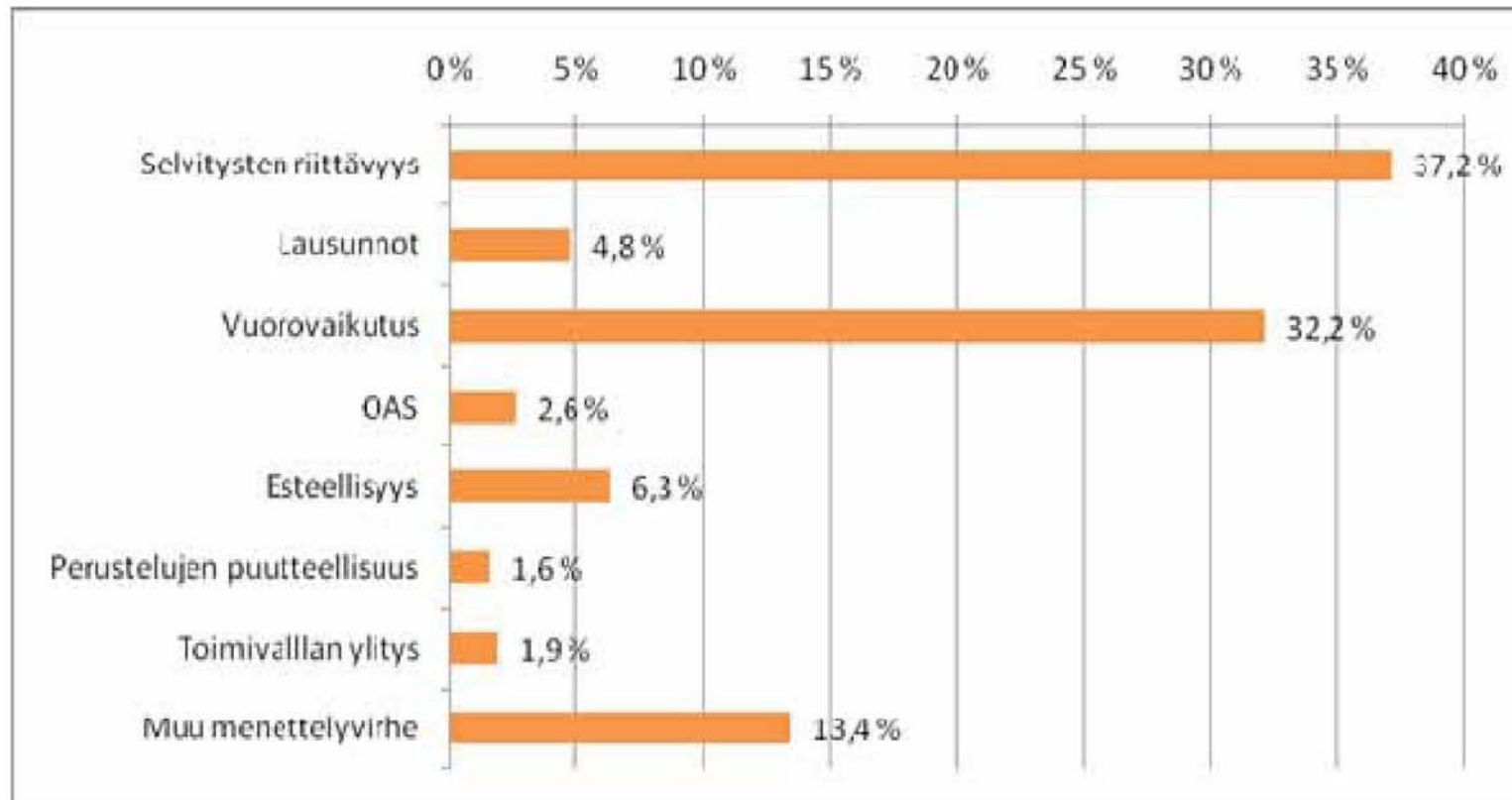
Merkintä osoittaa rakennusalan sivun, jolla rakennukset ja melulta suojaavat rakenteet on rakennettava yhteen niin, että ne suojaavat piha-aluetta liikennemelulta.

Vanhastaan Hämeenlinnassa merkitty mm. luonnonmuistomerkkipuut, kynäjalavat, muut suojeltavat puut, kylmäkukkaesiintymät

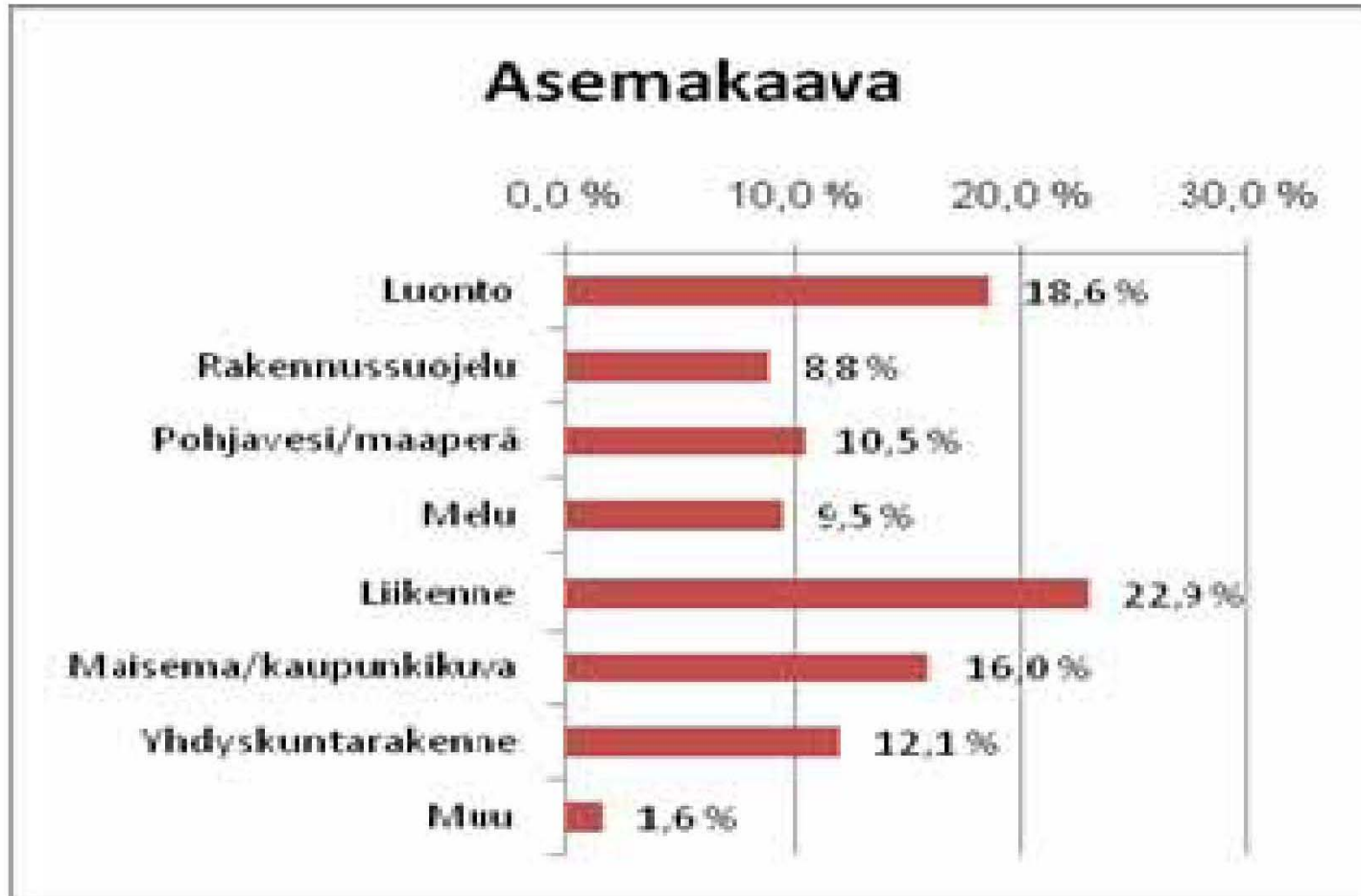
Kaavavalitukset ja niiden menestyminen



-
-
- **Menettelyyn kohdistuneet valitusperusteet**



- Asemakaavaan kohdistuneet selvitysten riittävyttä koskeneiden väitteiden aiheet



- Selvitysten riittävyteen kohdistuneet valitukset pääasiassa hylätty, AYK:n valituksia hyväksyty

Kaavavalitukset

- Asemakaavavalituksien syissä ympäristön vaaliminen on vasta kolmannella sijalla liikenteen, kohtuuttoman rajoituksen ja rakennetun ympäristön vaalimisen jälkeen
- Yleiskaavavalituksissa rakennetun ympäristön ja luonnonarvojen vaaliminen on 2. yleisin valitusperuste kohtuuttoman haitan jälkeen
- Joitain luontoarvoiltaa merkittävien kohteiden kaavavalituksia sisällä
- Etelä-Karjalan luonnonsuojelupiiri on valittanut Taipalsaaren Suur-Saimaan lomakylän ranta-asemakaavasta Kouvolan hallinto-oikeuteen.
 - Alueella aloitetuista maanmuokkaustöistä on myös jätetty tutkintapyyntö Etelä-Karjalan poliisille;
 - Valituksen käsittely kestää ainakin yhdeksän kuukautta;
 - Lisää rakennusoikeutta, toiminta muuttuu ympärivuotisemmaksi.
 - Vaikutuksia näihin Natura 2000 -alueisiin ei ole lukuisista muistutuksista ja lausunnoista huolimatta suostuttu ottamaan huomioon.
 - Saimaannorppa on keskiössä.
 - Loma-asuntomessut vuonna 2012.

Miten luontoarvot otetaan huomioon kaavoissa?

- Luontoarvot on vain yksi seikka, jonka kaavoittajan tulee huomioida: arvostukset, poliittinen ilmapiiri yms. vaikuttavat -> maankäytön suunnittelun kautta saatu ympäristönsuojelun edistämisaikutuksen vaihteluväli on suuri;
- Ympäristönsuojelullista ohjausta MRL:n kautta lisätty pitkään
- Nyt on aika kehittää luonnon- ja ympäristönsuojelun täsmälainsäädäntöä
- Ilmastonmuutokseen sopeutuminen ja hillintä:
 - Yhdyskuntarakenteen kautta, mutta myös energiaratkaisuihin panostamalla.
 - Tyypillisesti ympäristöalan asiantuntemusta vaativa asia, joka kuitenkin pitkälti kuntien strategisesta päätöksenteosta riippuvainen.
 - Vaikutusta luontoarvoihin ei juuri ole selvitetty.

