

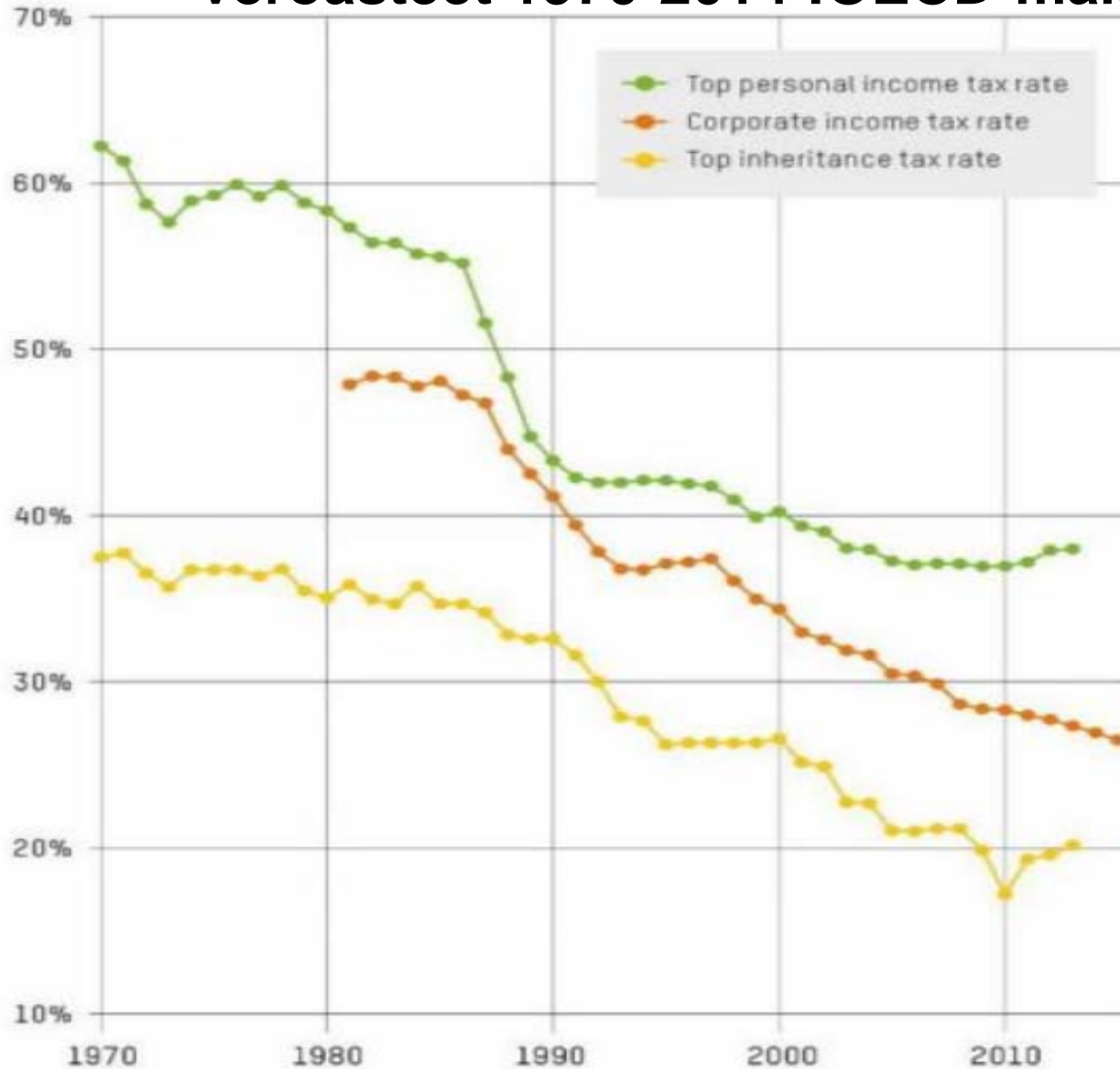
**Vuoden 1993 veroreformi käynnisti  
tulo – ja varallisuuserojen  
voimakkaan kasvun: Onko suunta  
käännettävissä?**

Matti Tuomala

Sepon muistoseminaari 9.5.2019

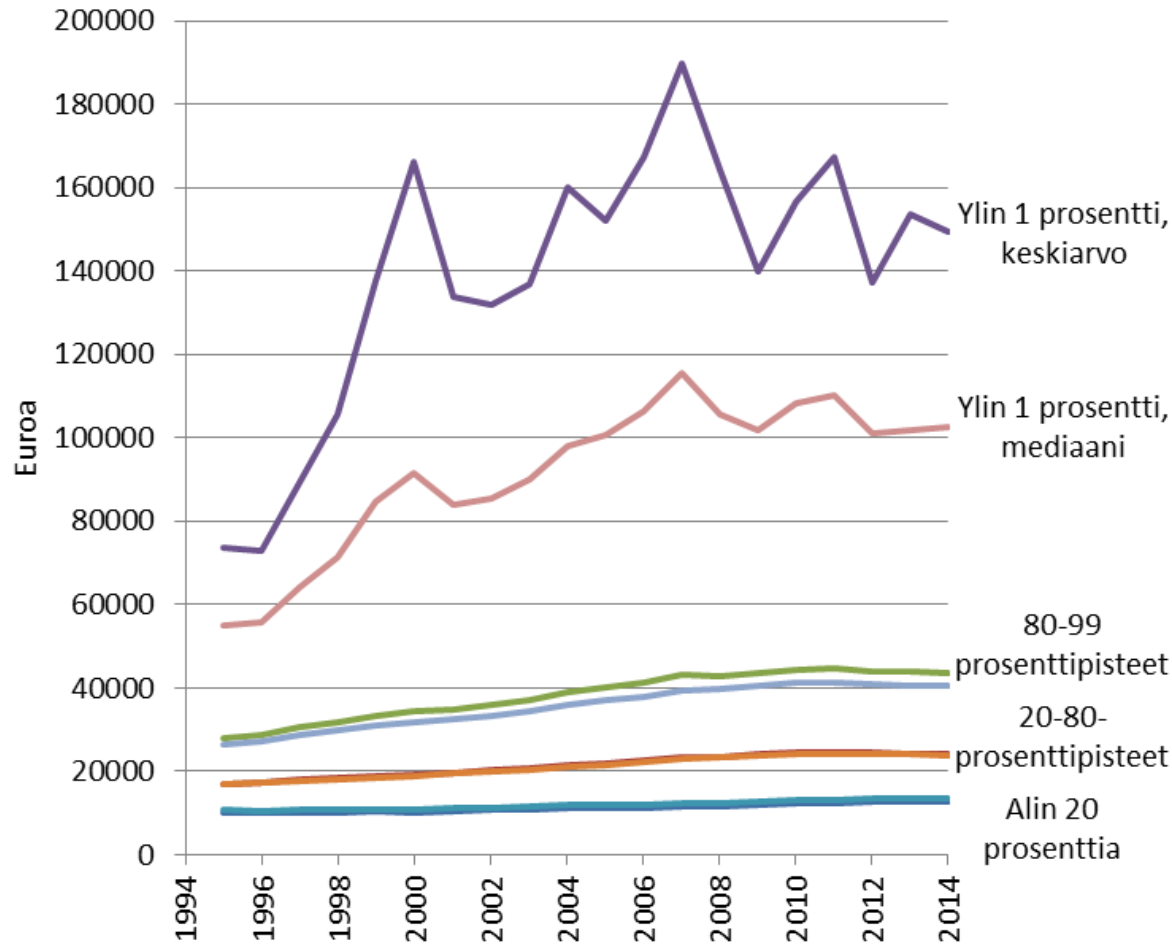
- *”Kaikkien henkilöllisten ja välillisten verojen poistaminen yleisellä asteittain nousevalla tuloverolla, jolloin ansioton arvonnousu ja korkotulot sekä perintö on verotettava ankarammin kuin omasta ansiosta tai työstä johtuvat tulot. Verotettavan omaisuuden ilmoittamisvelvollisuus.”*
- Forssan ohjelman 1903 vaatimuksia
- Onko jokin noista vaatimuksista voimassa nyt?
- Ei yksikään!
- Seuraukset näkyvät taloudellisen eriarvoisuuden kasvussa

# Kuvio 1. Ylimpien tulojen, yhtiöveron ja perintöveron veroasteet 1970-2014 :OECD-maissa



Sources: Scheve and Stasavage (2016)<sup>127</sup> for personal income tax and inheritance tax and Tax Foundation for corporate income tax.<sup>128</sup> Note: Sample of 20 rich countries.

# Kuvio 2. Reaaliset käytettävissä olevat tulot eri tuloluokissa vuosina 1995–2014. Aineistolähde: Tulonjakotilaston kokonaisaineisto, Tilastokeskus. Riihelä-Tuomala 2019



# Kysymyksiä

- Ovatko tuloerot kasvaneet vai kaventuneet?
- Ovatko tuloerot suuret vai pienet?
- Tuloeromittojen antamat vastaukset yo. kysymykseen riippuvat siitä, miten eri mitat ottavat huomioon muutokset eri kohdissa tulonjakamaa, erityisesti ylimmissä tuloissa.

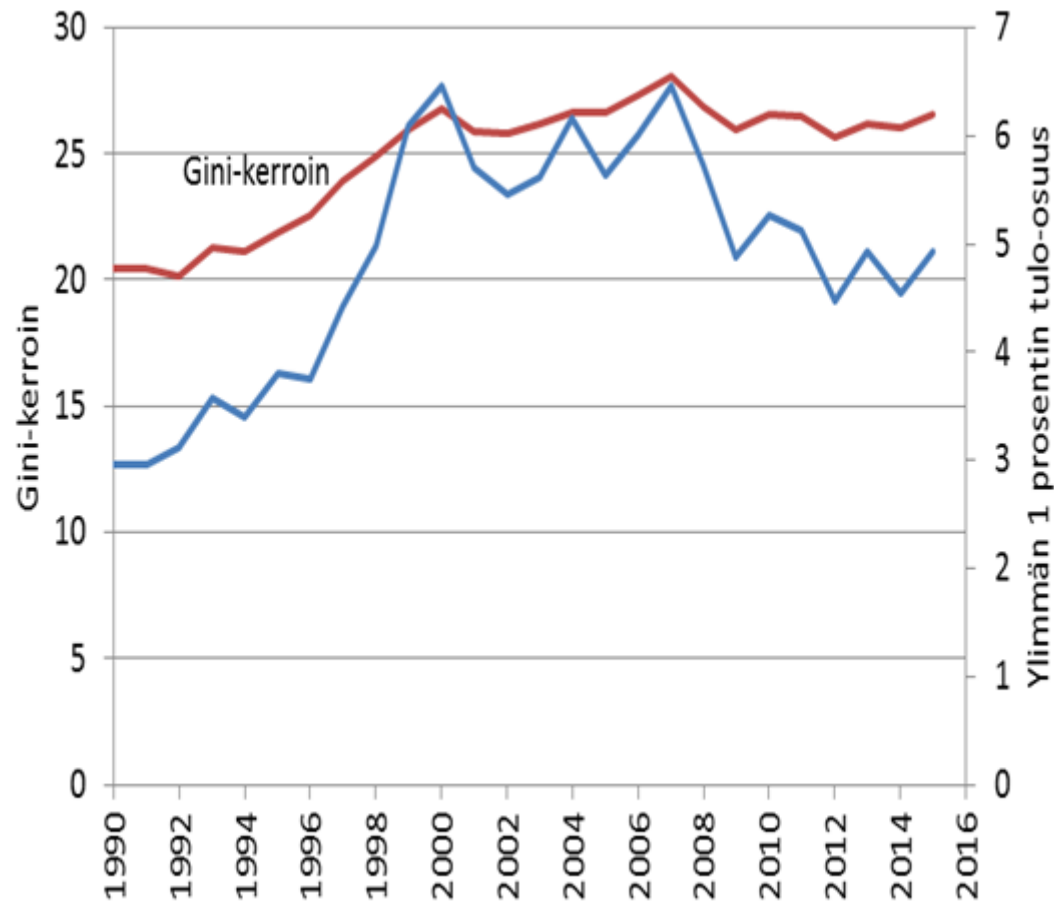
# Miksi ylimmät tulo-osuudet tärkeitä tuloerojen arvioinnissa?

- Jos tietomme olisivat olleet vain suhteellisen Gini-kertoimen varassa, ylimpien tulo-osuuksien kasvu olisi jäänyt havaitsematta. (kuvio 3)
- Ylin tulonsaaja prosentti ei pelkästään erkaantunut muista vaan myös ylimmän prosentin alaosan tulonsaajista (kuvio 2)
- Ylimmässä prosentissa ylin kymmenys, promille koko väestöstä, viisinkertaisti osuutensa 1990-2007 jaksolla (Riihelä ym. 2010).

## Ovatko tuloerot suhteellisia vai absoluuttisia?

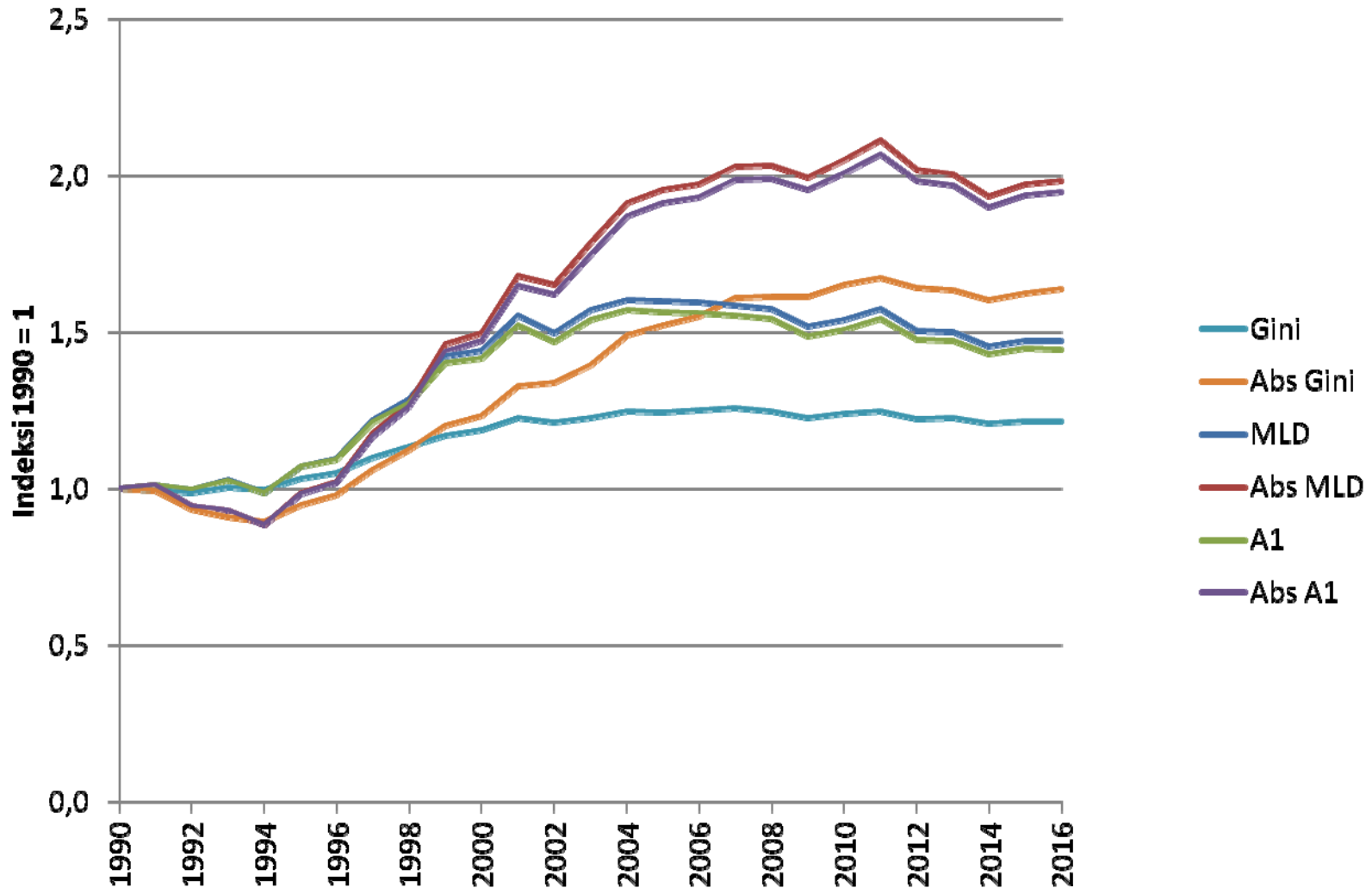
- Kuvitellaan tilanne, jossa yhden tulot ovat 1000 euroa ja toisen tulot ovat 10 000 euroa.
- Jos kummankin tulot jostain syystä kaksinkertaistuisivat, niin tulojen suhde pysyisi samana eli kymmenkertaisena.
- Sen sijaan absoluuttinen ero heidän tulojensa välillä muuttuu 9 000 eurosta 18 000 euroon.
- Olemmeko edelleen sitä mieltä, että tuloerot ovat pysyneet muuttumattomina?

**Kuvio 3 Suhteellinen Gini-kerroin ja ylimmän yhden prosentin (P99-100) käytettävissä olevien tulojen osuus.**





**Kuvio 4. Eriarvoisuusmitat (Indeksi 1990=1) käytettävissä oleville ekvivalenttituloille (pl. myyntivoitot). Lähde: Tulonjaon palveluaineisto 1990–2016, Tilastokeskus. Riihelä-Tuomala 2019**



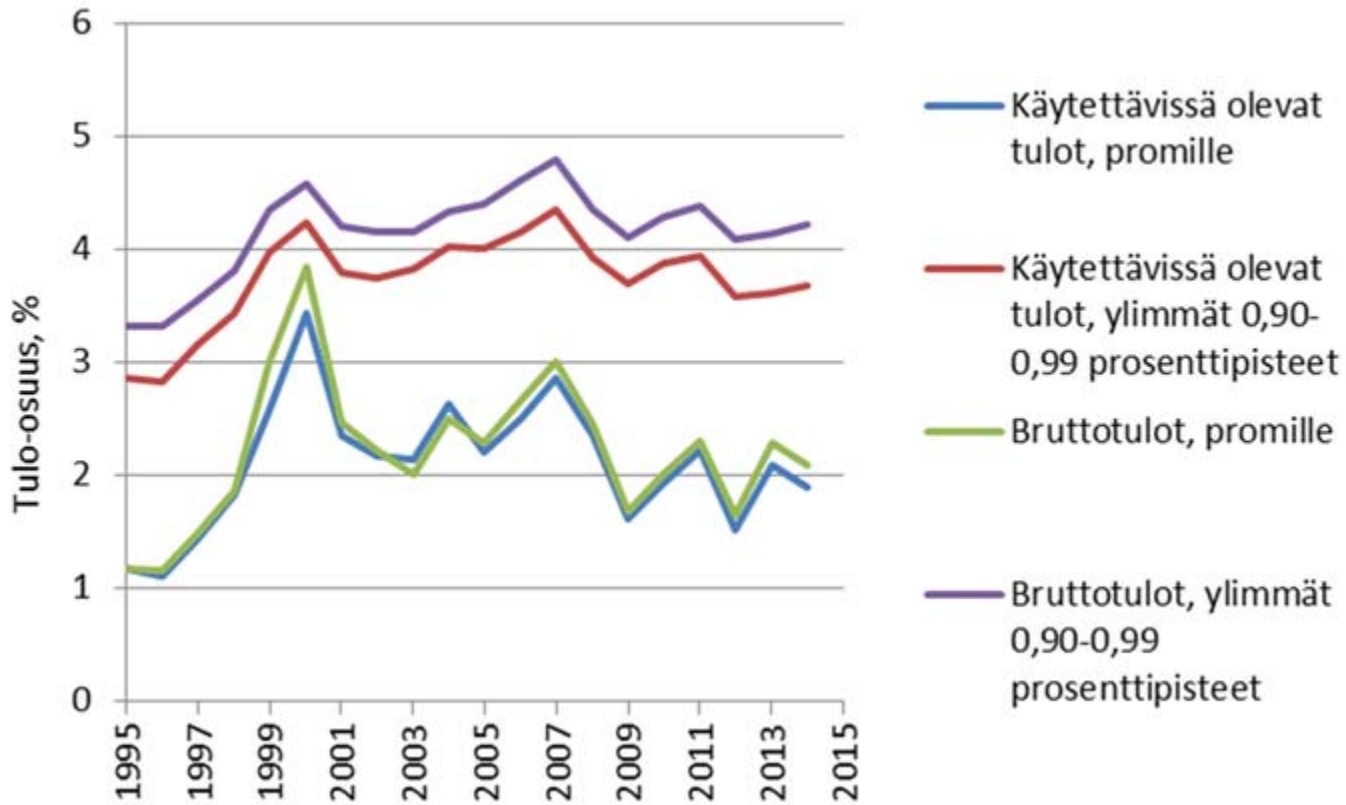
# Eri tuloeromitat antavat erilaisen kuvan tuloerokehityksestä?

- Verrataan seuraavassa Gini-kerrointa, logaritmista keskiarvo-poikkeamaa (MLD) ja Atkinsonin mittaa; sekä suhteellisina ja absoluuttisina versioina.
- Ne eroavat tuloerojen kasvun suhteen melkoisesti toisistaan.
- Ne eroavat toisistaan siinä, miten ne painottavat muutoksia eri kohdissa tulonjakamaa eli tulonjakoa koskevien arvostusten suhteen.
- Lisäksi ne reagoivat keskiarvon yläpuolella tapahtuviin tulon muutoksiin eri tavoin.

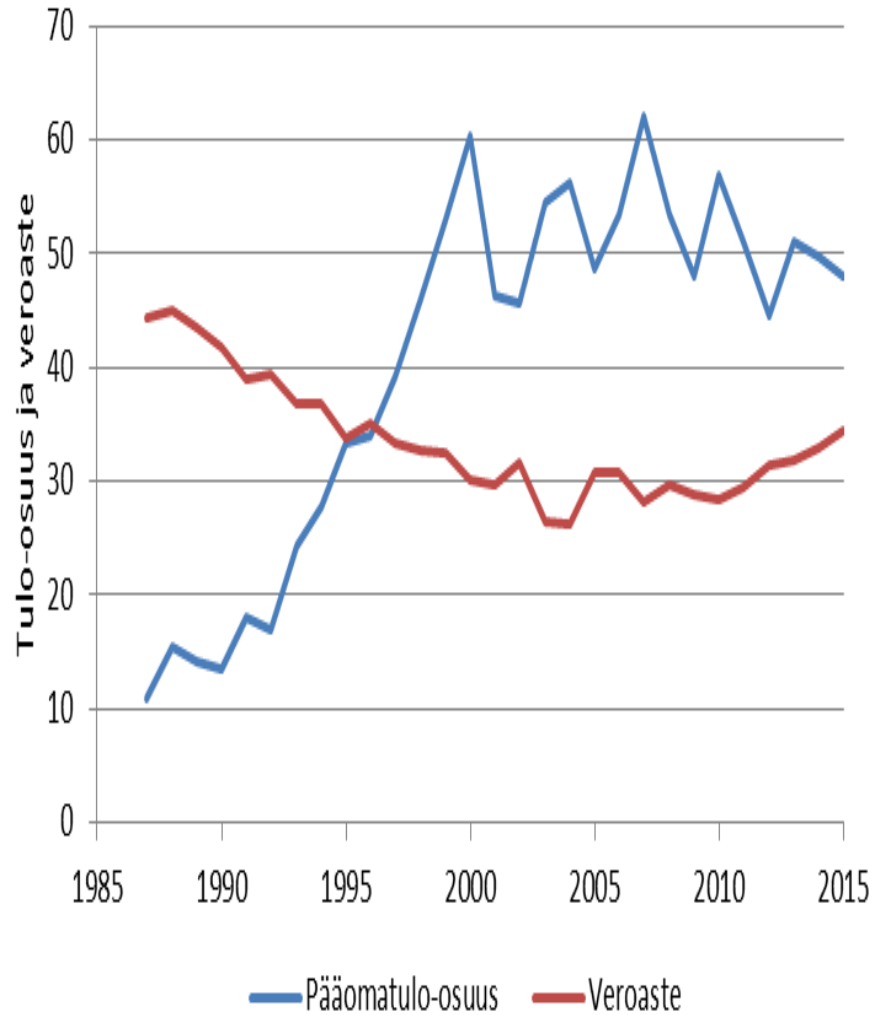
**Tulo-osuudet on vaihtoehtoinen tapa kuvata ylimpien tulojen merkitystä tulonjakauksessa.**

- Kuviossa 2 huomattiin, ylimmän tulonsaajaprosentin reaalisten käytettävissä olevien tulojen mediaani ja keskiarvo loittonivat toisistaan.
- Tämä vihjasi siitä, että ylin promille tulonsaajista on erkaantunut kauas muun ylimmän yhden prosentin yläpuolelle.

**Kuvio 5.** Ylimmän promillen ja muun ylimmän prosentin tulo-osuudet.  
 Lähteet: Tulonjaon kokonaisaineisto, Tilastokeskus sekä Riihelä ja Tuomala (2018).

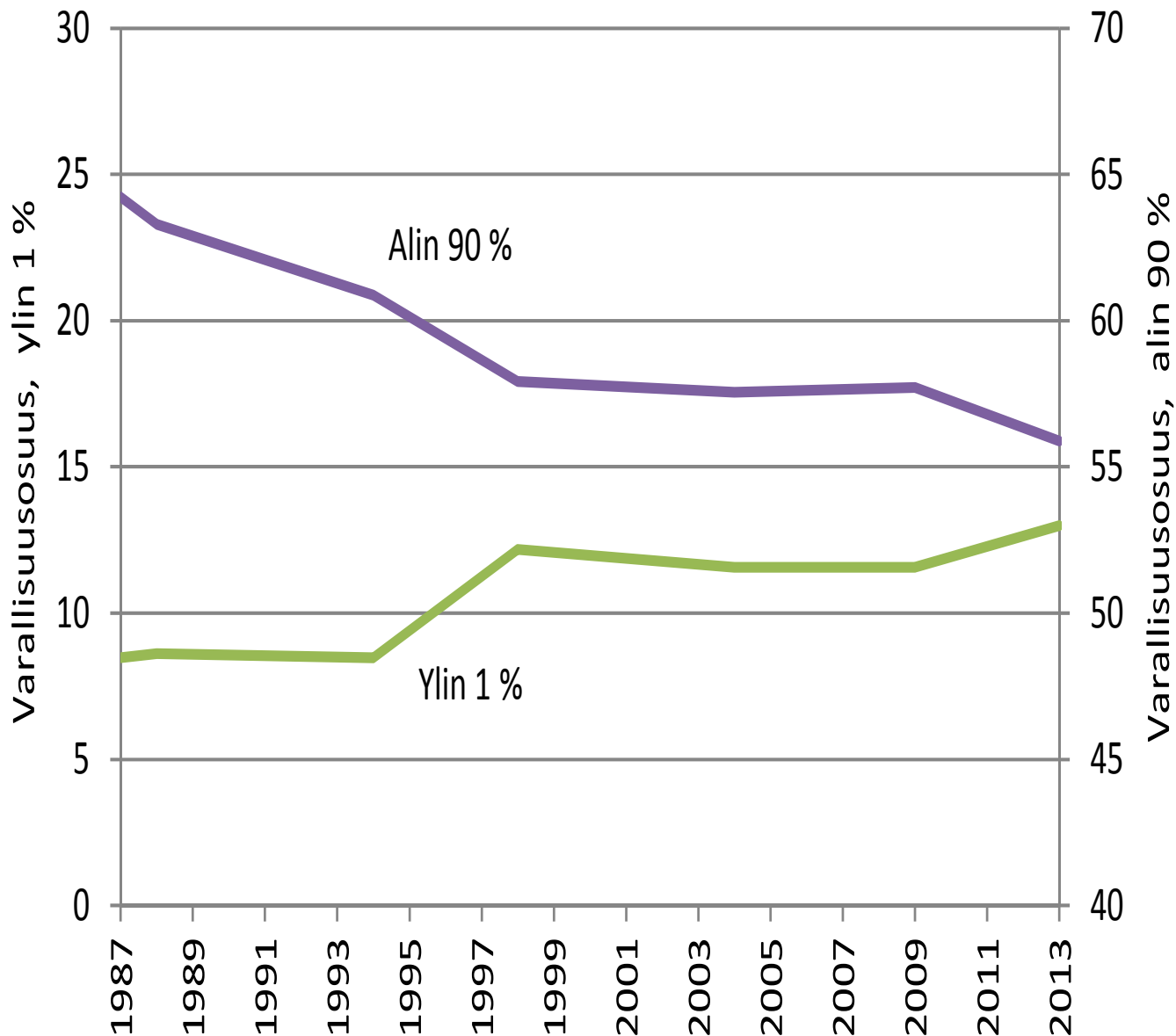


# Ylimmän 1%:n veroaste ja pääomatulo-osuus Riihelä-Tuomala 2018



## Kuvio 6. Nettovarallisuuden osuudet ylimmässä prosentissa ja alimmassa 90 prosentissa.

Aineistolähde: Varallisuustutkimukset 1987–2013; Riihelä ym. (2017).



# **Puuttuvat tulo- ja varallisuustiedot vaikeuttavat tulo- ja varallisuuserojen tutkimista**

- Kuviot 4, 5 ja 6 aliarvioivat todellista kehitystä.
- Tulonjakoaineistossa ei ole tietoa holding-yhtiöiden sisään jäävästä tulosta ja sen kehityksestä
- Eikä ns. vakuutuskuorissa olevasta varallisuudesta ja niissä kertyvistä tuloista (kuten osingot ja myyntivoitot) ole tietoa tulon- ja varallisuudenjakoaineistosta.
- Ne näkyvät vasta kun tuloja nostetaan näistä sopimuksista.

# QE, verojärjestelmä ja ylimpien varallisuusosuuksien kasvu

- Selittääkö EKP:n rahapoliittisen elvytyksen tuoma ”uusi” raha yhdessä verojärjestelmämme kanssa ylimpien nettovarallisuusosuuksien kasvua taantuman aikana?
- Rahoitusvarallisuus on selvästi kasvanut taantuman aikana.
- Uusin vuotta 2016 koskeva Tilastokeskuksen varallisuusaineisto kertoo saman kehityksen jatkuvan.
- Sen sijaan reaali-investointien kasvu piristyi 2015 ja 2016. Sen jälkeen kasvu on hiipunut. Huom. Kikyn jälkeen.



# Millainen veroreformi kääntäisi eriarvoisuuskehityksen?

- Veropolitiikka on kasvattanut taloudellista eriarvoisuutta. Se voi myös sitä kaventaa
- Progressiiviseen yhtenäiseen tuloverotukseen:
  - estää tulonmuunnon joka vertautuu ansiottomaan arvonnousuun
  - poistaa nykyjärjestelmän ongelman; nyt listaamattomien yhtiöiden osinkoverotus ohjaa resursseja yrityksen varsinaiseen liiketoimintaan kuuluvista investoinneista rahoitusvarallisuuteen
- Perintö- ja lahjavero pitäisi perustua kertymäperiaatteelle eli verotetaan pitkin elinkaarta saatuja lahjoja ja perintöjä (Atkinson (1972; 2015) ja Mirrlees Review (2011)).
- Lisäksi pitäisi pohtia vuotuisen varallisuusveron käyttämistä varmistavana verona.
- Vähintäänkin pitäisi toteuttaa varallisuuden ilmoitusvelvollisuus eli voisimme omaksua ainakin yhden kohdan Forssan kokouksen vero-ohjelmasta