

Tässä numerossa:

- KDKT:n erityistalousalueet
- Millainen on vierailu Pohjois-Korean suurlähetystössä?
- Songdowonin lasten leiri
- Betonimuuri jakaa Korean pohjoiseen ja eteläiseen osaan
- Korea ja imperialismin historia



KOREAN YSTÄVÄT

핀조

2/2020

SUOMI-KOREA-SEURAN JULKAISU

Puheenjohtajan tervehdys

Elämme korona-aikoja, jolloin ikävät asiat ovat esillä. Ajatellaan nyt, mitä kivaa voi olla vaikka Pohjois-Koreassa. Matkojen kohokohta minulle on ollut käynti kummikoulussa Tiedemiesten kadulla. Pienten lasten musiikki-, laulu-, voimistelu- ja taekwondoesitykset ovat mieleenpainuvia positiivisia muistikuvia.

Pohjoiskorealaiset käyvät pääkaupungissaan turistimatkoilla. Heidän ohjelmansa on samankaltainen kuin meillä. Kim Il Sungin syntymäkotina Mangyongdaessa, Kim Il Sungin ja Kim Jong Ilin patsaat Mansu-kukkulalla, juche-aatteen torni ja Kim Il Sung aukio.

Korealaiset käyvät urheilutapahtumissa. Jalkapallo on suosituin urheilu. Mutta meille vieraampi showpaini on myös suosittua. Tällä hetkellä pohjoiskorealaiset käyvät vesimaailmassa, joka on uimalan ja kylpylän yhdistelmä. Ryhmämme kävi 2019 siellä ja vedessä pulikoimme altaissa kansan keskellä.

Keilailu on myös suosittua. Keilahalleja on jopa Yanggakdo-hotellin alakerrassa. Ampumaharrastus on suosittu ja ampumaradalla voi käydä ampumassa korealaisilla pistooleilla.

Korealaiset ryhmät käyvät Momondo-puistossa. Korealaiset ystävämme eivät ole vieneet meitä sinne, mutta paikka

ei ole salaisuus. Jos pyydämme, varmasti pääsemme sinne. Puitoissa käydään konserteissa.

Grillailu ja picnic vetävät väkeä. Ne toteutuvat aasialaisen kulttuurin mukaan; koko ryhmä syö yhdessä. Yleensä juhliin kuuluu myös tanssi. Ryhmässä tanssitaan yksilöllisesti improvisoiden käsiä heiluttaen, mikä on tosi hauskaa.

Tämä vinkiksi hyvää kesää toivottaen,

Pekka Kotkasaari
puheenjohtaja

Suomi-Korea-seura ry **Finland Korea Society**

Suomi-Korea-seura ry. on puoluepoliittisesti riippumaton ystävyysseura, joka toimii Suomen ja Korean demokraattisen kansantasavallan ystävyyden lujittamiseksi. Seuraan voi liittyä ottamalla yhteyttä seuran sihteeriin.

Seuran internetsivut ja sähköposti

www.suomikorea.net
facebook.com/suomikoreaseura

koreaseura@gmail.com

Seuran toimihenkilöt vuonna 2019

Puheenjohtaja Pekka Kotkasaari
Sihteeri Juha Kieksi, Kytömaantie 174,
32200 Loimaa, puh. 045 671 3408
juha.kieksi(at)saunalahti.fi

Tilinumero

FI87 1838 3000 0188 61

Kannen kuva: Songdowonin lasten leiri.
(kuva: juche007-anglo-peopleskoreafriendship.blogspot.com/)

Korean ystävät -lehti

Korean ystävät -lehti on Suomi-Korea-seuran jäsenlehti, joka ilmestyy 4 kertaa vuodessa. Lehti sisältyy seuran jäsenmaksuun, erikseen tilattuna tilaushinta on 25 € / vuosi.

Päätoimittaja Juha Kieksi

Taitto Cilla Heiskanen

Ilmoitushinnat

1/1 sivu 100 euroa
1/2 sivu 75 euroa
1/4 sivu 50 euroa
Takansi 125 euroa

Tekijänimin julkaistut artikkelit edustavat kirjoittajiansa näkemyksiä. Toimitus pidättää itsellään oikeuden lyhentää ja muokata artikkeleita kirjoittajan suostumuksella.

ISSN 0359-9965

KDKT:n erityistalousalueet

Manphon

Manphon erityistalousalue sijaitsee KDKT:n luoteisosassa Kiinan vastaisella rajalla. Manpho on reilun 100 000 tuhannen asukaan kaupunki Yalu-joen rannalla. Kiinan puolella sijaitsee Jianin kaupunki ja kiinalainen Jianin erityistalousalue.

Jianin ja Manphon välinen uudistettu silta avattiin huhtikuussa 2019. Jian-Manpho-sillan avaaminen kuvastaa Kiinan lisääntyneitä halukkuutta olla avoimemmin kanssakäymisessä KDKT:n talouden kanssa pakotteista huolimatta. Pakotteiden lieventyessä kiinalaiset yritykset haluavat palauttaa yhteydet Pjongjangiin ennen eteläkorealaisia. Sillan avaaminen viittaa siihen, että sekä KDKT että Kiina näyttävät olevan valmiita avaamaan kolmannen taloudellisen yhteiskäytävän Dandong-Sinuiju-pääakselin ja jo olemassa olevan Hunchun-Rason käytävän lisäksi.

Rajat ylittävän sillan avaaminen mahdollisti kiinalaisten turistien lyhytaikaiset viisumivapaat vierailut Manphoon. Nämä matkat tarjoavat myös kiinalaisille mahdollisuuden harjoittaa pienimuotoista (epävirallista) kauppaa korealaisten kanssa.

Kiinan ja KDKT:n taloudellisen yhteistyön haaste on se, että kiinalaiset liikemiehet ja yrittäjät pyrkivät useimmiten minimoimaan läsnäolonsa KDKT:n alueella. He suosivat voimakkaasti kauppaa investointien kustannuksella. Tämän arvelaan johtuvan mahdollisista risiiritaisuuksista Kiinan taloudellisten sitoutumisstrategioiden ja KDKT:n suosiman taloudellisen kehitysmallin välillä. KDKT:n intressissä on siirtyä luonnonvarojen myynnistä enenemän

lisäarvoa tuottavaan toimintaa, kuten pääsihteerin Kim Jong Un on usein vaatinut.

KDKT on panostanut erityistalousalueiden kehittämiseen etenkin pääsihteerin Kim Jong Unin kaudella. Vuosina 2011-2017 perustetut erityistalousalueet keskittyvätkin useimmiten korkeamman lisäarvon toimintaan, kuten matkailuun, logistiikkaan ja teollisuuteen, jotka perustuvat suhteellisiin maantieteellisiin suhteellisiin etuihin (kuten luonnonvarojen saatavuus). Erityistalousalueet auttavat myös KDKT:ssä käytössä olevan tekniikan päivittämistä suorien ulkomaisten sijoitusten ja teknologiansiirron avulla.

Kiina panostaa Jilinin maakunnan infraan

Kiina on panostanut Jilinin maakunnan kehittämiseen mikä on johtanut laajaan infrastruktuurin kehittämiseen, joka on osa Kiinan koillisosien heikosti toimivien provinssien viimeaikaisia elvytysuunnitelmia. Esimerkiksi zhengxingdongbei ja changjitu-ohjelmat on tarkoitettu parantamaan kuljetusinfrastruktuuria suurten teollisuuskaupunkien, kuten Shenyang tai Changchun, ja reuna- tai syrjäisten alueiden yhdistämiseksi (mm. Yanbian korealainen autonominen prefektuuri).

Kiinalaiset ovat rakentaneet provinssin pääkaupungin Changchunin ja Jianin kaupungin välille Jian-Tonghua-moottoritien, joka lyhentää matka-aikaa kahdesta tunnista noin 40 minuuttiin. Kiinalaiset ovat rakentamassa Jianista yrttipohjaisten lääkkeiden valmistuskeskusta ja tähän valmistuva moottoritie vastaa. Se helpottaa myös taloudellista yhdentymistä KDKT:aan.

Manphosta kaupan ja matkailun solmukohta

Manphon ”taloudellisen kehityksen puistosta” on tarkoitus kehittää kaupan ja matkailun solmupiste. Manpho-alueen koostuu kolmesta eri osasta: Mitha-ri, joka on Jianin uuden kaupungin edustalla, Poldung saari Mitha-ri ja Jianin välillä sekä kauempana alueen lounaisosassa sijaitseva Phosang-ri. Nämä alueet muodostavat yhden erityistalousalueen (3 km²). Phosang-ri- ja Poldung-saaret osoitetaan kevyelle teollisuudelle ja turismille, kun taas Mita-ri-alue keskittyy lääkkeiden käsittelyyn. Tarkoitus on kilpailla suoraan kiinalaisten laitosten kanssa joen toisella puolella. Se, että KDKT yrittää houkutelaa kiinalaisia investointeja ja teknologiaa kilpaillakseen suoraan kiinalaisten yritysten kanssa, korostaa KDKT:n ja Kiinan eroavaa lähestymistapaa kahdenväliseen taloudelliseen yhteistyöhön.

Singaporen huippukokouksen jälkeen Kiinan ja KDKT:n taloudellista vuorovaikutusta koskevat suunnitelmat kasvoivat näkyvästi. Projektien toteuttaminen edellyttäisi kuitenkin YK:n turvallisuusneuvoston pakotteiden poistamista. Singaporen ja Hanoin huippukokouksien jälkeen viritellyt taloudellisen yhteistyön hankkeet osoittavat, että kiinalaisilla yrityksillä - joko hallituksen hyväksynnällä tai ilman sitä - ei ole todennäköisesti kärsivällisyyttä odottaa, että Trumpin hallinto suostuisi pakotteiden lieventämiseen. Taloudellinen yhteistyö on lisääntymässä pakotteista huolimatta.

Juha Kieksi

Millainen on vierailu Pohjois-Korean suurlähetystössä?



Suomella ei ole enää vuosiin ollut omaa Pohjois-Korean suurlähetystä, joten diplomaattiset ja matkustusasiakirjoihin liittyvät asiat kuten esimerkiksi viisumin hankkiminen tapahtuu P-Korean Ruotsin suurlähetystön kautta. Lähetystö sijaitsee hieman Tukholman kaupungin ulkopuolella, Lidingön saarella. Lidingössä sijaitsee myös Afganistanin suurlähetystö, kun taas suurin osa muista lähetystöistä löytyy Tukholman Diplomatstadenista.

Ruotsin suurlähetystön merkitys

Viisumiasioiden lisäksi Ruotsissa sijaitsevan Pohjois-Korean suurlähetystön vastuulla on hoitaa myös muun Pohjois-Euroopan asioita, sekä Yhdysvaltojen ja Pohjois-Korean välisiä diplomaattisuhteita. Suurlähettiläs onkin ollut mukana esimerkiksi silloin, kun edellämäinittujen maiden välillä on ollut tarvetta liennyttää räjähdysherkkiä välejä. Jotkut ovat saattaneet lukea lehdistä, että Ruotsissa on ollut joskus korkean tason neu-

votteluita koskien Yhdysvaltojen ja Pohjois-Korean suhteita. Ruotsia pidetäänkin neutraalina maaperänä.

Vierailun aika

Pohjoismaiset Korea-seurat vierailevat yleensä muutama kerran vuodessa KDKT:n suurlähetystössä. Perinteisesti juhlavastaanotolle tulee kutsu edesmenneiden johtajien syntymäpäivänä, Korean demokraattisen kansantasavallan perustamispäivänä ja muina pohjoiskorealaisille merkittävinä



ajankohtina.

Normaalisti paikalla on ainakin Suomen, Ruotsin ja Tanskan ystävyysseuran delegaatiot, mutta välillä myös porukkaa Norjasta ja Virosta sekä jotain muita järjestöjen edustajia. Joskus eräs Ruotsi-Korea-seuran tyyppi toi mukanaan kaksi sohasurffajaa, jotka majoittuivat hänen luonaan.

Kun kutsu tulee, menemme Ruotsiin laivalla, missä on aikaa viettää iltaa seuran jäsenten kanssa. Mukana on aikain saattossa ollut hieman värikästäkin porukkaa, joten laivareissut voivat olla ihan viihdyttäviä myös tällaiselle risteilyjä karttavalle ihmiselle.

Aamulla laivan saapuessa Tukholmaan, on meitä monesti ollut vastassa joku suurlähetystön edustajista. Joskus olemme menneet metrolla lähemmäs Lidingöä, mistä meidät on poimitu kyytiin. Harvemmin sitä tulee muualla ajeltua diplomaattimerusun kyydissä..

Olen joskus kuljeskellut Helsingin Kaivopuistossa diplomaattialueella katselemassa suurlähetystöjä. Osa niistä on ihan normitaloja, osa vahvasti





vartioituja. Pohjois-Korean rakennus Ruotsissa on aika lailla suurehkon kolmikerroksisen omakotitalon tai huvilan tyylinen. Piha on aidattu ja varmasti hyvin valvottu, mutta mitään valtavaa muuria sen ympärillä ei ole, kuten vaikkapa jenkkien lähetystössä Suomessa.

Onko pukukoodia?

Muistan vieläkin, kuinka minua hieman pelotti ennen ensimmäistä suurlähetystövierailua helmikuussa 2015. Olin tavannut aiemmin vain suurlähetystön konsulin vaimoineen sekä pari muuta pohjoiskorealaista täällä Suomessa. En tiennyt yhtään mitä odottaa vierailulta. Minua arvelutti etenkin se, kuinka konservatiivinen silloinen uusi suurlähettiläs on, ja pidetäänkö minua jonain japanilaisen yakkuzan tyyliä rikollisena tuntuointeinena. Muistan kysyneeni seuran sihteeriltä, joudunko piilottamaan niskatatuoinnin ja ottamaan huulilävistyksen pois. Sain nauravan vastauksen, että et todellakaan.

Mitenkään erityisesti vierailulle ei tarvitse pukeutua, mutta olen itse aina ollut joko mekossa tai jakkupuvussa, koska mielestäni siisti pukeutuminen on kunnianosoitus kutsuvalle taholle. Miehelle sopii hyvin normaali puku.

Suurlähetystön naisetkin ovat yleensä korealaisessa chosonot-kansallispuvussa (Etelä-Koreassa pukua kutsutaan nimellä hanbok.)

Tyypillinen ohjelma

Ensimmäisenä sisään mentäessä on eteisaula, missä on esillä vaihtuva valokuvanäyttely. Kuvissa esitellään luonnollisesti Pohjois-Korean maisemia, johtajia sekä muuta aiheeseen liittyvää. Vierastilat on alakerassa, ja yläkerrassa taas on diplomaattien yksityiset tilat.

Eteisestä päästään kaksiosaiseen olohuoneeseen, missä yhdellä seinustalla on suuri Kim Il Sungia ja Kim Jong Iliä esittävä taulu. Kuten Pohjois-Korean matkoilla, myös suurlähetystövierailulla ohjelmaan kuuluu kukkatervehdysten laskeminen johtajien eteen.

Riippuen vähän tilaisuuden luonteesta, on välillä olohuoneeseen aseteltu penkit, missä vieraat kuuntelevat puheiden pitämistä. Normaalisti seurojen puheenjohtajat pitävät lyhyen tervehdyspuheen tai muun tilannekatsauksen. Myös suurlähettiläs saattaa kertoa esimerkiksi Korean niemimaan tilanteesta.

Aina mitään puheita ei ole, jolloin tilaisuus on epävirallisempaa yhdessäoloa ja keskustelua.

Joskus olemme katselleet esittelyvideota Pohjois-Korean uusista turistikohteista jne. Oleskelutiloissa on sohvaryhmiä, joilla voi istuskella ja vaihtaa kuulumisia. Esillä on usein myös uusimmat painokset pohjoiskorealaisista aikakauslehdistä, joita saa ottaa mukaan vapaasti.

Pöytä koreana

Tärkeä osa vastaanottoa on korealaisen aterian tarjoilu, jolloin suurlähetystön naishenkilökunta kattaa seisovan pöydän ruokineen ja juomineen. Suurin osa ruuista on korealaisia, joten tarjolla on esimerkiksi kimchiä, täytettyjä taikinanyyttejä eli manduja, kalaa, yachae twigimejä eli friteerattuja vihanneksia, kanaa, riisiä ja lasinuudeleita.

Erikoinen ruoka, jota olen syönyt, on gosari namul eli saniaisen versot. Korealaisilla on tähän ihan omanlaisensa menetelmä, miten saniaisista saadaan maistuva aterian osa yhdessä muun muassa paprikan ja sipulin kanssa.

Alkoholittomien juomien lisäksi tarjolla on olutta, viiniä sekä korealaista insam-viinaa. Tottakai tarjolla on myös insam-teeä.

Ruuan jälkeen vierailulla on aikaa vielä vapaamuotoiselle keskustelulle, jonka jälkeen alamme pikkuhiljaa lähteä takaisin satamaan päin. Yleensä vierailut kestävät melko pitkään, about neljä tuntia. Sen aikana ehtiikin saada jo uusimmat kuulumiset Koreasta sekä suunnitella pohjoismaisten ystävyysseurojen yhteisiä tapaamisia. Meillä on tosi tiiviit välit Euroopan muiden Korea-seurojen kanssa, mikä on kyllä yksi seuraan kuulumisen parhaista puolista.

Julkaistu alunperin blogissa rantapallo.fi/cillamaria

Songdowonin lasten leiri kokoaa yhteen kansainvälisiä osallistujia

Kansainvälinen lasten leiri Songdowon sijaitsee Kangwon-maakunnassa, juuri satamakaupungin Wonsan ulkopuolella Korean demokraattisessa kansantasavallassa. Wonsan on itään Pjongjangista. Itärannikon Songdowon on kuuluisa laajasta hiekkarannasta ja tiheästä mäntymetsästä. Leirillä on raikas ilma ja siellä on kodikas ympäristö sekä iloinen tunnelma.

Lasten leiri rakennettiin 1960 ja kehitettiin kansainväliseksi lasten leiriksi 1985. Alue on yli 300 000 neliometriä laajuudeltaan. Monen korttelin leiritilat

voivat majoittaa yli tuhat lasta. Muita tiloja ovat lasten kansainvälisen ystävyys sali, jalkapallokenttä, leikkikenttä pelejä varten ja venelaituri.

Kim Jong Unin pyynnöstä aluetta täydennettiin 2014 ja leirille sopii 1200 lasta. Nelisen sataa lasta saapuu leirille vuosittain ulkomailta. Suurin osa heistä on kotoisin maista: Kiina, Venäjä, Nigeria, Mongolia, Mexico, Syyria, Tansania, Thaimaa ja Irlanti.

Koti- ja ulkomaisten lasten yhdistysten jäsenet leiriytyvät alueella joka vuosi. Leiri on auki huhtikuusta lokakuuhun. Ulkomaiset lapset majoittuvat kahden viikon tai 20 päivän ajaksi

heinä- ja elokuussa. Leiriläiset osallistuvat merellisiin aktiviteetteihin, vuoristokiipeilyyn, taitoesityksiin, urheiluun, huvileikkeihin jne.

Verkosta löytyy videoita hakuksella "Songdowon". Videot esittelevät erilaisia leirin tiloja ja monenlaisia toimintoja.

<https://www.youtube.com/watch?v=WsqE5dHoiq0>

<https://www.youtube.com/watch?v=b84Y0e0mzOM>

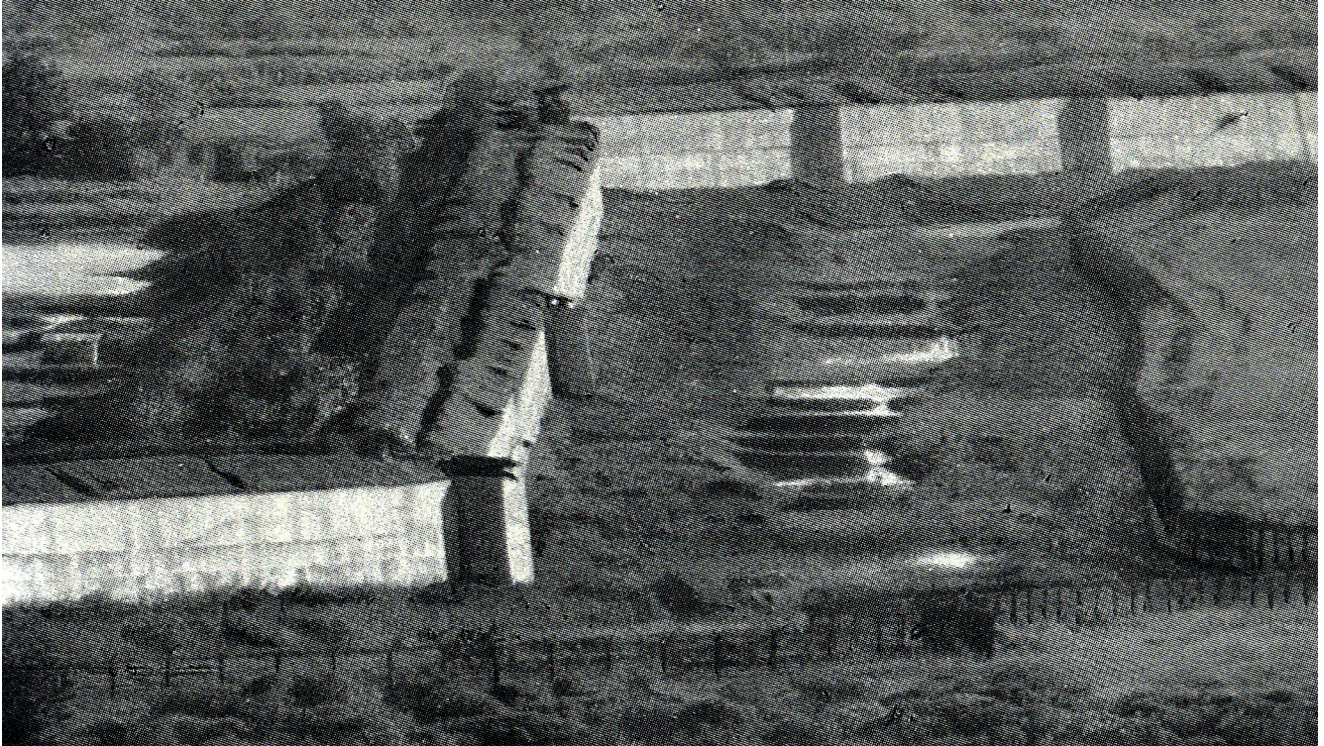
<https://www.youtube.com/watch?v=cvY6GakpPWA>

Hannu Kautto



Lasten leirin osallistujilla on erilaisia aktiviteettejä. Nuoria on ympäri maailman, mm. Meksikosta, Syyriasta, Irlannista ja Tansaniasta. (Kuvat: juche007-anglo-peopleskoreafriendship.blogspot.com)

Betonimuuri jakaa Korean pohjoiseen ja eteläiseen osaan



Korealaiset ovat samaa verta oleva kansa, joka elää samalla niemellä ja puhuu yhteistä kieltä. Yli 5000 vuoden aikana he ovat luoneet loistavan kulttuurin ja nauttineet tasapainoisesta elämästä. Kuitenkin Korea on jaettu kahteen osaan, sillä USA:n joukot miehittivät 1945 eteläisen osan. Vaikka yli 70 vuotta on kulu- nut, maata ei ole yhdistetty.

Sotilaallinen rajalinja leikkaa maan kahtia. Betonimuuri on kansan häpeä, jaon ja pohjois-etelä -vastakkainasettelun vertauskuva. Muurin pituus on 248 km ja korkeus 5-8 m. Pohjan leveys vaihtelee 10-19 m ja yläosan 3-7 m. Se on varustettu piikkilankaestein ja sotakalustein.

Eheän kansan paheksumisesta huolimatta Etelä-Korean hallitsijat rakennuttivat USA:n neuvosta muurin 1977-1979. Sementtiä käytettiin yli 800000 tonnia, terästä yli 200000 tonnia ja yli 3,5 miljoonaa kuutiometriä

soraa ja hiekkaa. Rakennustyöläisiä oli suunnaton joukko. Demilitarisoitu rajavyöhyke on noin neljän kilometrin levyinen.

USA:n imperialistien ja Etelä-Korean toimien johdosta tehtiin kansallinen jako. USA:n imperialistit ja Etelä-Korean nukkehallitus huusivat "rauha", "yhdistäminen" ja "avatkaa ovi". Se oli vain juoni johtaa harhaan maailman julkista mielipidettä. Todellisuudessa he halusivat ikuistaa Korean jaon.

USA:n imperialistit sijoittivat ydinaseita Etelä-Koreaan ja ydinaseita kuljettavia ohjuksia sekä muita aseita. Tämä oli suurin ydinasearsenaali ja muu sotatarvikevarasto Kaukoidärsä. Olemattomalla tekosyillä "etelään hyökkäämisen uhka" he järjestävät suuria sotaharjoituksia ja harjoittavat sota-provokaatioita Pohjois-Koreaa vastaan. Aselepo tulisi korvata rauhansopimuksella.

Pohjoiskorealaisten tahto ja pyrkimys on, että betonimuuri poistetaan ja toteutetaan va-

paa matkustaminen ja avataan laajamittaisesti ovi pohjoisen ja etelän välillä. Jos USA:n imperialistit ja Etelä-Korean viranomaiset ovat todella kiinnostuneet yhdistämään Korean riippumattomasti ja rauhanomaisesti, niin heidän tulee hävittää muuri.

Korean kansa ikävöi rauhaa ja yhdistämistä. Yhden ja saman kansan enemmistön tahto molemmin puolin rajaa on yhtenäinen korealainen kansallisvaltio. Tilanne Koreoiden välillä on viime vuosina ajoittain hieman liehtynyt ja korealaiset ovat entistä luottavaisempia maan riippumattoman ja rauhanomaisen jälleen yhdistämisen toteutumisesta.

Tämän myönteisen kehityksen este on kuitenkin USA, jolla on Etelä-Koreassa 40 000 sotilasta ja ympärysalueilla asearsenaalia. Sen geopolittiset intressit Korean niemimaalla pitävät huolen Itä-Aasian sotilaallisesta jännityksestä.

Hannu Kautto

Korean historiaa: Korea ja imperialismien historia



Korealaiset hyökkäävät amerikkalaista vakoilualuista Kenraali Shermania vastaan syyskuussa 1866.

Korean niemimaalla Venäjän, Kiinan ja Japanin intressit kohtaavat ja törmäävät. Se on strategisesti maailman arvokain paikka, josta imperialistit ovat olleet ahnaasti kiinnostuneita joko strategisen tukikohdan laajentamiseksi tai alueen hallinnan ryöstämiseksi kilpailevilta valloilta.

Vallanpitäjät ovat vaihtuneet vuosisatojen ajan. Mongolit ja japanilaiset eivät enää hallitse siellä. Sittemmin alueelle tulleen USA:n hegemoniaa haastaa nyt Kiina.

USA:n strategiana Neuvostoliittoa vastaan oli jakaa Korean niemimaa etelään ja pohjoiseen. Vuonna 1945 jaettu Korea kamppailee jatkuvasti löytääkseen tien jälleenyhdistämiseen ja riippumattomuuteen. Nykyinen USA:n Korean vastainen politiikka voidaan ainoastaan ymmärtää imperialismina ja Korean demokraattisen kansantasavallan politiikka sen vastustamisena.

Korean niemimaa on ollut

USA:n imperialismien tärkeimpiä taistelualueita Japanin imperialismien tappion 1945 jälkeen. Ennen sitä se oli Japanin imperialismien taistelualue. ”Pohjoiskoreaongelma” kysymyksenä on saanut alkunsa Koreasta ja se käsittelee vain bilateraalista suhdetta USA:han joko suoraan tai peiteltynä ”kansainvälisenä yhteisönä”.

Miksi Korea?

On neljä pääasiallista syytä, miksi määrätty paikka kiinnostaa imperialismia. Motiivien merkitys voi vaihdella. Japanin motiivi ei välttämättä ole sama kuin USA:n.

1. Historia ja kohtalo

Paikalla voi olla erityinen merkitys imperiumin historiassa. Amerikkalainen konsepti Manifest Destiny, kansakunta mereltä kimaltelevalle merelle yli Tyynenmeren muodostaa perustan USA:n läsnäololle Koreassa.

2. Resurssit

Kulta, hopea ja öljy ovat il-

meisiä historiallisia esimerkkejä, mutta ei niin tärkeitä nykymaailmassa. Kyseessä ei ole mahdollisuus itsessään, vaan mahdollisuuden edellytykset. On ehkä liioiteltuja raportteja, että KDKT:ssa olisi merkittäviä mineraalivarantoja, mutta tämä ei muodosta mitään pakottavaa syytä USA:n politiikalle, koska KDKT on kauan hakenut ulkomaisia investointeja. Kyseessä on suvereniteetin kunnioittaminen. Japanin tapauksessa kyseessä eivät ole ainoastaan erilaiset historialliset tekijät, vaan Korean resurssit oli vetovoi-matekijä: Riisi eteläosista sekä kulta, rautamalmin ja hiili pohjoisosista.

3. Työvoima

Pääoma ilman työtä on arvon ja sopivan työvoiman etsiminen on pysyvää imperialismille. Korean työvoimaresurssit eivät aikanaan kiinnostaneet USA:ta, koska sitä oli paljon runsaammin Japanissa ja Kiinassa. Etelä-Korea on tänään tärkeä taloudellinen tekijä tunnetusti ammattitaitoisella ja jopa ylityöllistetyllä työvoimalla. Mutta vain 6 % 27 miljoonan työvoimasta työskentelee ulkomaisissa firmoissa. USA:n imperialismien suurimpia intressejä on sotilastyövoima. Etelä-Korean sotilashenkilöstön kolme tyyppiä (aktiivi, reservi, puolisolitaalliset joukot) nousee 5,1 miljoonaan henkilöön. Etelä-Korean armeija on kova voimavara, koska se on sotatilassa USA:n operatiivisen määräyksen (OPCON) alainen.

4. Geopoliittinen sijainti

Vaikkakin resurssit ja työvoima olivat tärkeitä Japanille, on ylivoimaisesti tärkein ja pysyvä syy imperialismien intressiin

Korean niemimaalla sen uniikki geopolitiittinen sijainti. Se on ainoa paikka maailmassa, jossa kaikki suurvallat paitsi eurooppalaiset kohtaavat. Imperialismi ei hyväksy poliittista tyhjiötä eikä jätä huomioimatta Korean niemimaata kohtauspaikkana.

Korean niemimaa oli aikaisemmin paikka, jossa buddhalaisuus ja kiinalainen kulttuuri, varsinkin konfutselaisuus ja rippisysteemi levitettiin Aasian mantereelta Japaniin. Toiveissa on, että tulevaisuudessa tulisi kaasuputken kauttakulku Venäjältä sekä Japanin ja Länsi-Euroopan yhdistävä rautatie, jota Kim Dae Jung kutsui rautasiikkitieksi. Tästä ei strategisista syistä pidettäisi Washingtonissa.

Korean niemimaalla on strategisesta näkökulmasta kaksi tehtävää: Toimia ulosmenopisteenä ja käytävänä pääkohteeseen. Siksi sitä käyttivät mongolit ja japanilaiset. Se voi myös toimia esteenä ja linnakkeena vastustajan hyökkäystä vastaan, mikä oli ja on edelleen Kiinan näkökulma asiaan.

Historiallinen katsaus

Historiassa on ehkä harvoja valtioita, jotka eivät ole pyrkineet imperialismiin. Valtion laajentaminen on tavallisesti ahneuteen ja määrätietoisuuteen perustuvaa väkivaltaista toimintaa. Pohjoiskorealainen valtio Koguryo, 37 e.Kr - 668 j.Kr, laajensi aluettaan kauaksi Amnok joen (Yalu) toiselle puolelle aina tasangoille asti, missä nykyään on Kiinan koillisprovinssin alueita sekä Sisä-Mongolian ja Venäjän alueita. Eteläkorealaisen Webb sivuston mukaan Korean keisarikunnalla oli loistava historia laajoilla alueilla Itä-Aasiassa.

Vuonna 2004 puhkesi riita kiinalaisten ja eteläkoreaalaisten historioitsijoiden välillä, oliko

Koguryo Kiinan vasallivaltio vai todella korealainen. Debatti oli vaikeaselkoinen ja lopputulos selvittämätön, koska nykyaikaisia nationalismin käsitteitä ei voi yksiselitteisesti liittää menneeseen, mutta sillä oli merkittävät seuraukset. Kiina pitää itseään monietnisenä valtiona, joka nojautuu suuressa määrin kulttuuriseen valtaan. Vasallijärjestelmä oli osoitus siitä. Sen mukaan on muodostunut sotilaallisesti riippumaton historiallinen valtio, jonka jatkumo nykyaikainen Kiinan valtiomuoto on. Jos tiibetiläiset, mantsut, mongolit ja miatot voivat olla Kiinan kansalaisia, miksi ei korealaiset?

Tämä sotii visiota vastaan "korealaisesta keisarikunnasta", joka aikanaan hallitsi suurta osaa nykyisen Kiinan alueesta, ja joka voi toteutua jälleen jonain päivänä, kuten New York Times ilmaisi asian: "Kiina pelkää muinaista ja tulevaisuuden valtakuntaa". Kaksi ambitiota kohtasivat: Korean revansismi ja USA:n intressi lohkoa Kiinaa. Kiinalaisen Tang dynastian ja eteläkorealaisen Silla valtakunnan liittoutuma tuhosi Koguryon. Valtiomahdin eheytyksen mukana Kiinassa ja muualla Koillis-Aasiassa mahdollisuus muodollisen korealaisen hallinnon laajenemiselle niemimaan ulkopuolelle lakkasi. Vuorovaikutus oli joskus rauhanomainen, joskus verinen, pohjoisten kansojen kuten mantsujen kanssa.

Korean imperialismiin loppu ei kuitenkaan merkinnyt, että sen imperialismi olisi ollut valmis sen strategista sijaintia ajatellen.

Tämä prosessi itse niemimaalla huipentui parin sadan vuoden pituisen eristäytymispolitiikan aikana Choson dynastian (1392 - 1910) myöhempinä aikoina. Eristäytyneisyys oli seuraus vieraitten voimien tunkeutumisesta ja loppujen lopuksi hyödytön.

Eristäytyminen voi olla sotilaallinen, kaupallinen tai intellektuellinen (uskonnollinen). Mutta jos se on liian vahva, uhkaa se horjuttaa vallitsevaa sosiaalista järjestystä.

Itä-Aasian maat: Japani, Kiina ja Korea pitäytyivät erossa läntisestä vaikutuksesta. Kiina kuitenkin toivotti tervetulleiksi jesuiitat heidän kartografia- ja kaunonvalmistusosaamisensa takia Mingin aikana ja piti ulkomaiset kauppiat (monet olivat huumekauppiaita) mahdollisimman kaukana pääkaupungista Qingin aikana.

Japanin ja Korean geografia ja koko mahdollistivat ehdottomat toimenpiteet. Japanin eristys päättyi amerikkalaisten toimesta, kun komentaja Perry vuonna 1854 ns. avasi Japanin. Tämä on tykkivenediplomatiaa, joka on vielä tänään imperialismiin yksi perusta. Se johti Meiji suvun valtaan paluuseen ja Japanin nykyaikaistumiseen, mutta myös Japanin imperialismiin, joka haastaisi USA:n Pearl Harborissa 1941. Myös Korean avautuminen aikaansai väkivaltaisuutta.

Korea oli ollut kauan maksuvaltio Kiinalle. Vaikka tämä oli imperialistinen yhteys, sillä oli huomioonotettavat erityispiirteet. Oli tavallaan kaksi Kiinaa: Dynastioitten hallitsema Kiinan etninen kansanryhmä (Han). Kaksi barbaarista dynastiaa aroilta: mongolit ja mantsut.

Han-Kiina suuntautui sisäänpäin, koska ulkomaailmalla oli sille vähän annettavaa. Keski-Aasian Ferganan hevosia arvostettiin. Buddhalaisuudella oli vahva vaikutus ja hyväksyntä. Mutta keskusvaltakunta oli monessa suhteessa rikkaampi ja edistyneempi kuin mikään muu sen lähialueilla. Oli orjia ja maita. Han-Kiinan intressi syrjäisiin valtioihin kuten Korea, oli lähin-

nä rajojen pitäminen vakaina.

Valtiot maksoivat maksuja enemmän symbolisessa kuin taloudellisessa merkityksessä ja korvauksena Kiinan keisari myönsi legitimitettiin. Tällä on yhtäläisyys nykyiseen USA:n systeemiin, jossa legitimitetti - hallituksen ja hallinnon välinen ero - voidaan myöntää ainoastaan Washingtonista.

USA:n ekseptionalismi (poikkeuksellisuus) on ideologia, jossa USA on maailman hallitsija. Ekseptionalismi peilaa Kiinan perinteistä käsitettä ”kulttuuralsmi”, jossa Kiinan kulttuurin ylivoimaisuus on selvä ja vastustamaton barbaareille, vaikkakin heillä on sotilaallinen ylivoima kuten mongolit ja mantsut, jotka väistämättömästi alistetaan. Muilla kuin Han-dynastioilla oli erilainen priorisointi.

Mongolit olivat erittäin laajentumishaluisia. He loivat historian suurimman maaimperiumin. Heidän imperialisminsa taloudellinen perusta oli koron ottaminen maksuissa valloitetuilta kansoilta. Kiinassa ollessaan heidän toiveensa oli saada maksuja Koreasta ja sittemmin Japanista (virheellisesti) kultaa mittaamattomia määriä. Vaikka se ei ehkä ollut tärkeä syy.

Perustettua mongoli-imperiumia, kuten USA:a, ei ehkä niinkään ajanut liikkeelle välitön taloudellinen voitto kuin jatkuva sodan tarve. Joten tarvittiin jatkuvasti uusia valloituksia. Paikallaan oleva polkupyörä kaatuisi.

Korean niemimaata on kuvailtu Japanin sydämeen osoittavana tikarina. Vaikkakin ilmaisu on peräisin 1800-luvulta, jolloin tikari osoitti toiseen suuntaan ja se oli itse asiassa tekosyy Japanin Korean valloittamiselle. Ilmaisu oli oikea 1300-luvulla. Koreassa valmistetut alukset, merimiehet ja sotilaat olivat tär-



Mongolit loivat historian suurimman maaimperiumin.

keä tekijä mongolien kokoamille joukoille Yuan-Kiinan keisarin Kublai-kaanin aikana kahdessa yrityksessä valloittaa Japani. Molemmat yritykset päättyivät katastrofiin Japanin vastustuksen ja myrskyjen takia. Myrskyt tuhosivat hyökkääjien laivaston.

Mongolien laivaston tuhonneet taifuunit saivat nimityksen: Kamikaze - Jumalalliset tuulet. Siitä syntyi myytti: Jumalallinen väliintulo. Se oli illuusio: itsemurhalentäjiä 2. maailmansodassa kutsuttiin myös Kamikazeksi, muistona menneestä. Ne eivät kuitenkaan onnistuneet estämään Japanin tappiota.

Mongolien epäonnistuneet valloitusyritykset saivat aikaan idean Japanin invaasiosta Aasian mantereelle. Japanin yhtenäisyys oli edellytys, jonka saavuttivat Oda Nobunaga (1534 - 1582) ja Toyotomi Hideyoshi (1537 - 1598) jota lujitettiin Togugawa leyasun aikana, joka loi Togugawa-shogunatet, mikä

kesti aina 1868 asti, jolloin Meiji palasi valtaan. Hideyoshi suoritti kaksi invaasiota Koreaan, 1592 ja 1597 (Kiina suurempana kohteena). Molemmat kerrat epäonnistuivat ja Hideyoshin kuolema päätti lopullisesti yritykset.

Japanilaisilla ei tuntunut olevan ongelmia sään kanssa, kuten mongoleilla oli. Mutta japanilaiset saivat vahvan vastuksen Chosunin (Korean) laivastosta. Choson-dynastian amiraali Ri Sun Shin kukisti japanilaisten määrällisesti vahvemmat laivastojoukot käyttämällä ainutlaatuisia ns. kilpikonnan-aluksia. Suurin ero oli kuitenkin Kiinan väliintulo.

Min-Kiina lähetti joukkoja korealaisten avuksi kuten Qing-Kiina 1800-luvulla. Kukaan heistä ei halunnut vihollisen miehittävän Koreaa, mistä seuraisi hyökkäys Kiinaan. Se oli myös syy Kiinan väliintuloon 1950. Kiina aivan varmasti tulisi väliin, jos USA tunkeutuisi KDKT:aan. On

myös toinen samanlaisuus Hidayoshin toiminnan ja Korean sodan välillä. Sissijoukot hyökkäsivät japanilaisten kimppuun, kuten amerikkalaisten kimppuun Ichon maihinnousun ja Kiinan väliintulon välisenä aikana Korean sodassa. Syntyi sotilaallisesti lukkiutunut tilanne, jossa kumpikaan puoli ei pystynyt voittoon. 1500-luvulla tilanne ratkesi Hidayoshin kuoleman kautta. Aselepo 1953 on vielä päätymätöntä historiaa.

Mantsut hyökkäsivät Koreaan 1627 ja 1636. Aivan kuin Japanin invaasio 1500-luvulla ja myöhemmin 1900-luvulla. Näissä tapauksissa ero japanilaisiin oli se, että mantsut olivat molemmilla kerroilla menestyksekkäitä. Korean kuningas Injo antautui 1636 ja siirsi verotusoikeuden Mingilta uudelleen valtaan nousseelle Qing-dynastialle. Qing otti haltuun Mingin pääkaupungin Pekingin 1664, mutta ei kukistanut Mingia ennenkuin Taiwan valloitettiin 1683.

Qing-dynastia laajeni länteen ja hallitsi alueita: Tiibet, Xinjiang ja pohjoisessa Mongolia. Mutta ei liittänyt Koreaa vaan säilytti kuten aikaisemmat dynastiat sen statuksen verovelvollisena maana.

Qingin heikentyessä 1800-luvulla ulkomaiden imperialistit toteuttivat eriarvoiset sopimukset ja ottivat itselleen vaikutusvallan. Britit ottivat Hong Kongin hallintaansa 1842 sekä yrittivät ottaa Tiibetin hallintaansa 1900-luvun alussa toiveena liittää se brittien Rajhiniin. Ulkovallat tunnustivat useimmiten Qing-imperiumin alueellisen koskemattomuuden juridisesti mutta ei välttämättä käytännössä. Varsinkin USA tuki Kiinan alueellista koskemattomuutta siksi, että se laski saavansa kaupallista ja poliittista hyötyä Kiinasta.

Qing loi siksi nykyaikaisen val-

tion rajat sekä perusti Kiinan tasavallan 1911. Vuonna 1949 perustettu Kiinan kansantasavalta katsoo olevansa Qing-alueen laillinen seuraaja. Ulko-Mongolia julistautui riippumattomaksi 1924, minkä kommunistit (Kansantasavalta) hyväksyivät mutta nationalistit (Kiinan tasavalta) eivät.

USA (liittoutuneet) vaatimalla vaati 1945, että Japanin on jätettävä valloittamansa alue Manner-Kiinassa (Mantshuuria ja itärannikko) samoin Taiwan sekä Etelä-Kiinan meren saaret. Etelä-Kiinan meri on ollut kiistelty alue viime vuosina, koska se on tärkeä väylä Kiinalle. Kiinan meritse kulkeva kaupallinen liikenne voisi kärsiä pahasti sodan aikana. USA on historian muistinmenetyksellä asettunut vastustamaan Kiinan hallintaa saarilla sekä sotilaallista puolustautumista.

Tämä käännös on lyhennelmä Tim Bealin artikkelista Korea ja imperialismi. Artikkelin on julkaistu antologiassa: The Palgrave Encyclopedia of Imperialism and Anti-Imperialism, jonka koonneet I. Ness ja Z. Cope. Julkaisija: Springer Nature Switzerland AG

Tim Beal on riippumaton tutkija, eläkkeellä oleva akateemikko. Kotipaikka: Featherston, Uusi Seelanti. Hän on julkaissut kaksi kirjaa ja useita artikkeleita Koreasta. Hän on paikallisen Korea-ystävyyssseuran (NZ DPRK Society) puheenjohtaja.

Tiivistelmä on julkaistu Ruotsi-Korea-seuran lehdessä Korea-information.

**Suomenkielinen käännös
Antti W. Kyro**



Amiraalin kilpikonna-alus.

Tue Suomi-Korea-seuran avustustyötä KDKT:ssä

Suomi-Korea-seuralla on kummikoulu Pjongjangissa. Seura avustaa Mirae-kadun kansakoulua mm. opetustarvikkeilla. Ystävyyssseura avustaa KDKT:aa myös katastrofien hoidossa silloin, kun siihen on aihetta. Katastrofityötä seura tekee yhdessä Ruotsi-Korea-seuran kanssa.



Nyt voi auttaa Suomi-Korea-seuraa auttamaan Koreassa lahjoittamalla seuran avustustyöhön joko kertalahjoituksena tai vaikkapa säännöllisenä kuukausilahjoittajana haluamallasi summalla.

Tilinumero FI87 1838 3000 0188 61
Viite 3007 (kummikoulu)
Viite 3010 (katastrofityö)

(Rahankeräyslupa nro RA/2019/680, rahankeräyslupan haltija Suomi-Korea-seura, luvan myöntäjä Poliisihallitus 16.8.2019, toimeenpanoalue koko Suomi Ahvenanmaata lukuun ottamatta, keräysaika 15.9.2019-14.9.2020)

Tapahumakalenteri

- Suomi-Korea-seura täyttää tänä vuonna pyöreät 50 vuotta. Juhlimme seuran pitkää taivalta 12. syyskuuta Helsingissä Kirjan talolla. Tarkempaa infoa tulossa myöhemmin.